



**Dolf Broekhuizen**  
**Architectuurhistoricus**

**Voormalige Rijks HBS**  
**Vlissingen**  
**Cultuurhistorische waardering**



**Voormalige Rijks HBS**  
**Brouwenaarstraat 2, Vlissingen**  
*Cultuurhistorische waardering*

*Samenstelling:* Dolf Broekhuizen  
Architectuurhistoricus  
m.m.v. Lianne van den Bulk

*Datum:* 15 maart 2019  
*Status:* concept



# Inhoud

1. Inleiding p. 7
  2. Historische context p. 9
  3. Stedenbouwkundige ontwikkeling p. 15
  4. Architectonische analyse p. 21
  5. Waardering en waarderingstekening p. 45
  6. Kansen en knelpunten p. 53
  7. Bronvermelding p. 54
- Colofon



Rijks HBS ca. 1950 (ZB Planbureau en Bibliotheek van Zeeland)

# 1 Inleiding

## Inleiding op de waardestelling

Deze cultuurhistorische analyse en waardestelling benoemt in hoofdlijnen de cultuurhistorische waarden van de voormalige Rijks Hogere Burgerschool in Vlissingen. De school is in 1924 gebouwd en in 1925 in gebruik genomen aan de Brouwenaarstraat in Vlissingen, naar ontwerp van architect W.K.A. Helwig, in dienst van het bureau Rijksbouwmeester. Zoals gebruikelijk was in die tijd, was de HBS uitgevoerd als een gebouw met standing. Het gebouw is gerealiseerd in een kloeke, geometrische Amsterdamse Schoolstijl en is nog grotendeels gaaf. Door de architectonische expressie en symmetrische opbouw heeft het een sterke stedenbouwkundige uitstraling in het centrum van Vlissingen, tegenover het stadhuis. Sinds enkele jaren is het gebouw niet meer in gebruik, nadat het een aantal jaren heeft gefunctioneerd als cultureel centrum onder de naam 'Theo van Doesburgcentrum'. Het gebouw heeft de status van Rijksmonument. De huidige eigenaar onderzoekt de mogelijkheden om het gebouw een nieuwe functie te geven en heeft in dat kader opdracht gegeven deze cultuurhistorische analyse en waardering op te stellen.

## Leeswijzer

Deze waardestelling is als volgt opgebouwd. Na een inleiding over de opbouw van dit advies en de feitelijke gegevens wordt in hoofdstuk 2 de bredere historische context geschetst: hoe ontwikkelde de HBS als instelling zich in Vlissingen en wie is de ontwerper? Hoe kunnen we het gebouw zien in de architectuurontwikkeling? Het daaropvolgende hoofdstuk 3 benoemt de stedenbouwkundige ontwikkeling van de locatie van het gebouw. Hoofdstuk 4 gaat meer uitgebreid in op het gebouw zelf, en beschrijft de hoofdopzet en details en latere verbouwingen en aanpassingen. Het volgende hoofdstuk geeft de waardering met de waarderingstekeningen en een toelichting erop (hoofdstuk 5). In het slothoofdstuk (hoofdstuk 6) worden kansen en aanbevelingen benoemd. Voor het schrijven van deze waardering is gebruik gemaakt van richtlijnen

zoals die zijn opgesteld door de Rijksdienst voor het Cultureel Erfgoed e.a., *Richtlijnen bouwhistorisch onderzoek*, 2009.

## Gegevens

Naam: Voormalige Rijks Hogere Burgerschool Vlissingen  
(ook bekend als Theo van Doesburgcentrum)

Adres: Brouwenaarstraat 2, Vlissingen

Opdrachtgever: Rijksbouwmeester (interne opdracht); Ministerie van Financiën, Den Haag

Architect: W.K.A. Helwig, bureau Rijksbouwmeester voor Onderwijsgebouwen

Ontwerp-bouw: 1920-1924

Monumentstatus: Rijksmonument, nummer 508775



Locatie voormalige Rijks HBS (Bag-viewer 2019)



Klaslokaal Rijks HBS in 1959 (ZB Planbureau en Bibliotheek van Zeeland)



## 2 Historische context

### De Rijks HBS in Nederland

De Rijks Hogere Burgerscholen worden in Nederland vanaf eind jaren 1860 gesticht. Het zijn middelbare opleidingen die tegemoet komen aan de behoefte aan opleiding van het midden en hoger kader. Het ontstaan ervan hangt samen met de opkomst (groei) van de industrie en handel in de tweede helft van de negentiende eeuw. In de praktijk waren de scholen voor leerlingen van gezinnen uit de gegoede stand. In die tijd was er nog een groot standenverschil, wat ook tot uitdrukking kwam in de schoolsoort en opleidingsniveau. Er waren verschillende typen hogere burgerscholen waar de nationale wetgeving mogelijkheid toe bood. Een gemeente kan zelf een HBS stichten, zonder financiële ondersteuning van het Rijk. Een andere mogelijkheid was een Rijksschool of Rijks HBS. Daarbij besluit het Rijk dat een HBS in die gemeente wenselijk is, maar vraagt wel steun van de gemeentelijke overheid in de vorm van geld, grond of gebouw. Een derde mogelijkheid is dat een gemeente subsidie van het Rijk krijgt voor een gemeentelijke school, een zogeheten gemeentelijke HBS. Soms kon een gemeente waar een grote geloofsgemeenschap was, een overheidsschool zien als inmenging in het sociale leven. In dat kader was er nog een vierde type, het bijzonder onderwijs, waarbij een geloofsgemeenschap een school sticht, zoals een Christelijke of een Rooms Katholieke HBS. Daarnaast waren er ook Hogere Burgerscholen speciaal voor meisjes: de HBS voor meisjes. De HBS bood een driejarige opleiding aan, of een vijfjarige (de laatste was duurder).<sup>1</sup>

Het was de bedoeling dat elke grote gemeente de beschikking kreeg over een HBS, het was immers een streekschool. Maar in sommige plaatsen duurde het proces jaren. De HBS-en kwamen echter gestaag van de grond. De eerste Rijks HBS-en werden in 1864 in Groningen en Roermond gesticht. Het jaar daarop volgden Gouda en het Zeeuwse Middelburg (1865). In 1905 waren er 31 Rijks HBS-en in Nederland. De HBS opleiding was een meer op de praktijk gerichte opleiding die bestond naast de Gymnasia die in die tijd ook al bestonden. De HBS bood vakken aan als wiskunde, natuur- en scheikunde, plant- en dierkunde,

staathuishoudkunde, boekhouden, aardrijkskunde, geschiedenis, talen zoals Nederlands, Frans, Duits, Engels, schoonschrijven, hand- en rechthoekig tekenen en gymnastiek. De vijfjarige HBS bood daarnaast ook aan: mechanica, kosmografie, staatsinrichting en handelswetenschappen. Dit laatste werd ook wel de Handelsschool genoemd.<sup>2</sup> In de jaren zeventig stopte de overheid overigens met de Rijksscholen, inmiddels Rijksscholengemeenschappen geheten. In het nieuwe land Wieringermeer en Almere werden in 1976 de laatste rijksscholen gesticht.<sup>3</sup>

### De Rijks HBS in Vlissingen

De Hogere Burgerschool in Vlissingen is in 1908 ontstaan als een gemeentelijke HBS. Deze ging van start als driejarige opleiding, in bestaande gebouwen aan de Wagenaarstraat en Kleine Kerkstraat. Met de stichting van deze school drukte de gemeente haar regionale betekenis uit voor het voormalige Zeeuwse eiland Walcheren. Een HBS was immers een opleiding die een regionale betekenis had. Door de vestiging van een HBS in Vlissingen hoefden de kinderen niet meer naar Middelburg, waar al sinds 1875 een Rijks HBS gevestigd was. Het ging goed met de opleiding. De leerlingaantallen groeiden en twee jaar later werd de driejarige opleiding uitgebreid met de tweejarige handelsschool. Maar tien jaar na de start waren er problemen met de financiering. Door algehele economische omstandigheden vroeg de gemeente, net als vele andere in financiële problemen geraakte gemeentes, in 1918 aan het Rijk of zij de school kon overnemen. Het Rijk keurde die aanvraag goed en besloot tot nieuwbouw over te gaan, waarbij van de gemeente wel een bijdrage werd verlangd in de vorm van beschikbaarstelling van grond waar een nieuwe HBS zou kunnen worden gebouwd. Ook vroeg het Rijk om een terrein waar de gymnastieklessen konden worden gegeven en de gemeente diende eenmalig een financiële bijdrage te leveren. De driejarige gemeentelijke HBS zou worden veranderd in een vijfjarige Rijks HBS. De tweejarige handelsschool bleef een gemeentelijke school, die wel zou

<sup>1</sup> Nijssen 1992, p. 26.

<sup>2</sup> Nijssen 1992, p. 28-33.

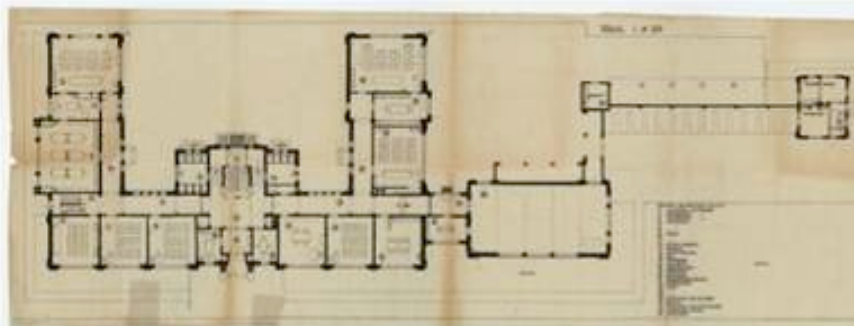
<sup>3</sup> Ibidem, p. 45-76.



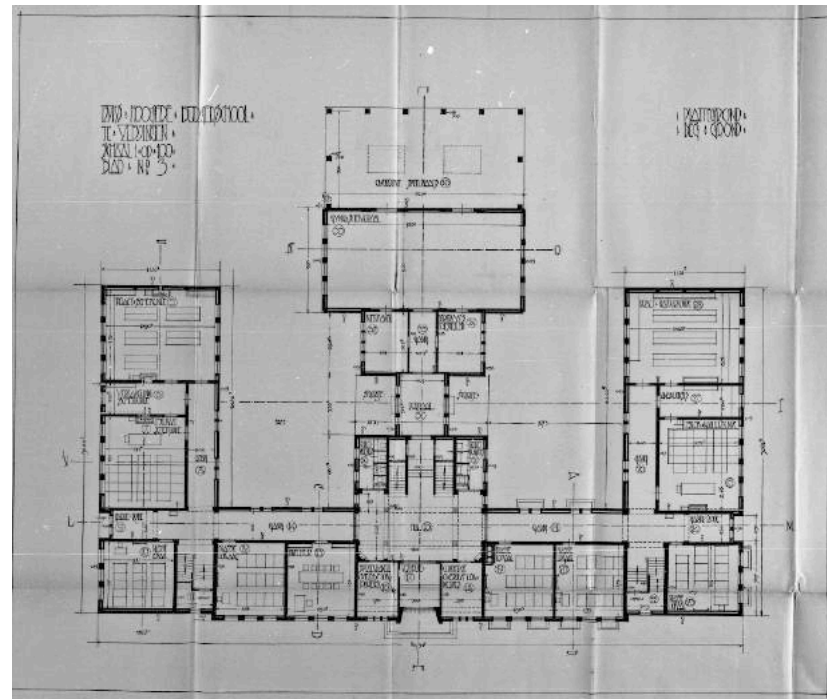
Rijks HBS Purmerend, ontworpen door W.K.A. Helwig, 1924-1925 (col. auteur)



Rijks HBS Purmerend, 2019 (Google Streetview)



W.K.A. Helwig, begane grond Rijks HBS Purmerend, 1924 (WA)



W.K.A. Helwig, begane grond Rijks HBS Vlissingen, 1924 (Nationaal Archief (NA) Den Haag, 4. RGD, inv.nr. 1447)

mee verhuizen naar het nieuwe gebouw, maar een gemeentelijke instelling bleef.<sup>4</sup>

Architect Willem Helwig

Voor de stichting van het nieuwe gebouw voor de Rijks HBS stelde de gemeente rond 1920 een terrein beschikbaar aan de Brouwenaarstraat, langs de Paul Krugerstraat. Dat gebied zou zich kunnen ontwikkelen tot een nieuw centrum van de stad. Omdat het een Rijks HBS was, werd het ontwerp geleverd door een architect in dienst van het bureau van de Rijksbouwmeester voor de Onderwijsgebouwen: W.K.A. (Willem) Helwig (1892-1949). Het bureau stond op dat moment onder leiding van Johannes A.W. Vrijman, maar in de literatuur wordt het ontwerp op Helwigs naam geschreven. Tijdens de bouw van de HBS was Helwig 33 jaar oud. Over Willem Helwig is in architectuurhistorische literatuur niet veel bekend. De bestaande literatuur stelt dat de Vlissingse Rijks HBS als een van zijn hoofdwerken kan worden beschouwd. In de gezaghebbende publicatie over het werk van de Rijksbouwmeesters wordt dit gebouw van Helwig met twee afbeeldingen afgebeeld.<sup>5</sup> En in de monumentale reeks *Monumenten in Nederland. Zeeland* waarin Rijksmonumenten worden beschreven, wordt Helwigs ontwerp voor de Vlissingse Rijks HBS in de inleiding naar voren gebracht als een zeer goed voorbeeld van een bepaalde stijl: het zakelijk expressionisme, ook wel kubistisch expressionisme of de geometrische variant van de Amsterdamse School. Volgens deze publicatie is de school een karakteristiek voorbeeld van die stijl in de provincie Zeeland.<sup>6</sup>

Een ander project van Helwig is ook een HBS: de nog bestaande Rijks HBS in Purmerend, die vrijwel tegelijk met de Rijks HBS in Vlissingen in ontwerp en uitvoering was.<sup>7</sup> Beide gebouwen werden in 1925 geopend. Beide gebouwen worden gekenmerkt door een hoofdvolume met een symmetrische opzet en een stijl die associaties oproept met de Amsterdamse school. De Vlissingse school is echter veel rijker in decoratie en karakteristieke Amsterdamse School elementen. Anders dan het traditionelere gebouw in Purmerend dat een duidelijke dakkap heeft met

pannen, oogt het hoofdsilhouet van de Vlissingse school strakker en min of meer moderner door de platte afdekking. De Vlissingse Rijks HBS is van een uitgesproken geometrisch expressionisme. De Amsterdamse schoolstijl is overigens niet uitzonderlijk voor schoolgebouwen van de Rijksgebouwendienst in die tijd. Maar als uitgesproken esthetisch verzorgde architectuur, zal het gebouw zeker indruk hebben gemaakt in het stadsbeeld. Die verzorgde architectuur had bovendien een educatief doel. Van de esthetische kwaliteit ging een veronderstelde opvoedende waarde uit (zie verder hoofdstuk 4).

De Rijksoverheid had geen voorkeur voor een bepaalde architectuurstijl in die tijd, maar paste verschillende stijlen tegelijk toe in verschillende regio's. Helwigs collega G. Westerhout ontwierp vrijwel gelijktijdig in Ter Apel in de noordelijke provincie Groningen een Rijks HBS (1925) eveneens in een kubistisch expressionistische stijl. Wel waren gebouwen voor middelbaar en hoger onderwijs relatief rijker gedecoreerd dan gebouwen voor lager onderwijs, om het verschil in onderwijssoort tot uitdrukking te brengen.

Waarschijnlijk heeft Helwig aan meerdere onderwijsgebouwen gewerkt gedurende zijn tijd bij het bureau Rijksbouwmeester voor onderwijsgebouwen. Uit de publicatie *Rijksbouwmeesters* (1995) blijkt dat Helwig lange tijd als architect aan het bureau verbonden bleef, ook nog ten tijde van de Rijksbouwmeester C.G. Bremer. Met Bremer werkte hij bijvoorbeeld aan het Organisch Chemisch Laboratorium van de Rijksuniversiteit Utrecht (Croesestraat 79, 1931, 1938). Nader onderzoek naar het oeuvre kan uitwijzen aan welke projecten Helwig binnen het bureau heeft gewerkt.

De HBS als bouwtype

Typologisch gezien is de Rijks HBS in Vlissingen, evenals de door Helwig ontworpen Rijks HBS in Purmerend, opgezet als een gangenschool, waarbij lokalen langs een gang liggen, met zijvleugels. Centraal in de voorgevel ligt de hoofdentree, waar ook de belangrijke (ontvangst, representatie, verdeling) functies zijn gesitueerd als het hoofdtrappenhuis, directeurskamer, conciërgekamer en teamkamer. Dit was een gebruikelijke opzet voor een dergelijke school. Vanwege de rustige ligging is in Vlissingen de gymzaalvleugel mogelijk midden op het terrein gesitueerd (in Purmerend ligt de gymzaalvleugel naast het hoofdvolume, langs de straat).

<sup>4</sup> De Vriend-de Jong 2008, p. 13-18.

<sup>5</sup> Van der Peet 1995, p. 358-360.

<sup>6</sup> Stenvert e.a. 2003, p. 28.

<sup>7</sup> Dijkstra 2006, p. 15-17.



Klaslokaal met daglicht van links, 1959 (ZB Planbureau en Bibliotheek van Zeeland)

Afhankelijk van het aantal leerlingen kon het formaat van de school variëren. Zijtrappenhuizen lagen vaak praktisch op de kruispunten van de vleugels. De diversiteit aan vakken binnen de HBS bood een ordeningsprincipe aan het gebouw, omdat constructief gezien standaardlokalen zich makkelijk laten groeperen in een vleugel. Terwijl lokalen voor specifieke bijzondere lessen, praktijkvakken en gymnastiek bijvoorbeeld een andere (voorgescreven) maat hadden, zodat die vaak in een andere vleugel werden ondergebracht. De gang was grotendeels een verkeersruimte, maar diende ook toezicht op leerlingen mogelijk te maken en was daarom zo overzichtelijk mogelijk opgezet (vanwege ordehandhaving).

De ontsluiting via een gang had nog een ander ordeningsprincipe tot gevolg: de raamwand en de oriëntatie op de leerkracht en het schoolbord. Vaak hadden de lokalen aan de tegenoverliggende wand van de gangwand een raamwand. De onderwijswet schreef namelijk voor dat leerlingen rechts moesten schrijven. Volgens de opvatting van die tijd zaten alle kinderen rechts van het raam om hinderlijk licht te voorkomen. De bordwand en achterwand waren vaak blind, eveneens om hinderlijk licht te voorkomen.

Andere veelgebruikte typologieën zijn de gangschool met aan twee zijden van de gang lokalen, zoals de Hogere Burgerschool in Arnhem, gebouwd naar ontwerp van G. Versteeg (1907). Dit werd ook wel een middengang genoemd. Deze typologie werd wel toegepast bij beperktere budgetten of krappe locaties omdat het een compactere opzet bood. Een andere typologie is de gangschool met kortere of langere zijvleugels, zoals de Rijks HBS te Ter Apel (G. Westerhout, 1925) en de gangschool gebouwd rond een hof, waar de HBS voor meisjes in Arnhem aan de Apeldoornseweg een goed voorbeeld van is (G. Versteeg, 1914). De laatste variant van de gangschool is de asymmetrische gangschool, met de vrije compositie van volumes of als hoekschool, zoals de Hogere Burgerschool die is gebouwd aan de Zijlvest in Haarlem, een ontwerp van L.C. Dumont en gebouwd in 1907.<sup>8</sup>

## Conclusie

De voormalige Rijks HBS in Vlissingen is als bouwtype, een gangschool met E-vormige plattegrond, en vanwege de stijl, een zakelijk

expressionisme, cultuurhistorisch waardevol. In regionaal opzicht is het schoolgebouw hiervan zelfs een zeldzaam gaaf voorbeeld. Het is bovendien een zeer goed voorbeeld uit het oeuvre van de Rijksarchitect Willem Helwig.

<sup>8</sup> Boersma Verstegen 1996, p. 87 vv.



Vlissingen, Stadhuisplein met Paul Krugerstraat

Het stadhuis gebouwd in 1965 aan het Stadhuisplein, met daarachter nog net zichtbaar de Rijks HBS, ca. 1965 (Collectie auteur)

## 3 Stedenbouwkundige ontwikkeling

De stedenbouwkundige ontwikkeling van Vlissingen

Het is op het eerste gezicht opmerkelijk dat deze belangrijke collectieve functie voor de bevolking, de Rijks HBS, zo ver buiten het oorspronkelijke historische centrum is gelegen. Lange tijd ontwikkelde Vlissingen zich binnen de vestinggordel, met als kern de Koopmanshaven en de Vissershaven. Hier lagen de Oude Markt en het oude stadhuis en de Hervormde Jacobskerk. Maar in de loop van de tweede helft van de negentiende eeuw verrees steeds vaker ook daarbuiten bebouwing. Vlissingen groeide, mede door de aanleg van infrastructuur zoals het kanaal door Walcheren en de spoorlijn Vlissingen–Roosendaal, en de uitbreiding van de havenactiviteiten in die periode. Naast de havenfunctie en de marinebasis kwam Vlissingen ook tot ontwikkeling als badplaats. Als in 1890 de vestingwallen worden geslecht, breidt de stad ook daarbuiten verder uit.<sup>9</sup>

De bouw van de Rijks HBS

De nieuwe HBS die in 1924 wordt gebouwd, is niet in de oude stad gesitueerd, maar ligt meer aan de noordwestzijde, waar Vlissingen zich ontwikkelde tot woon- en badplaats. In 1924 bestaat de stad uit drie gebieden: de historische binnenstad (de oude stad, min of meer binnen de vroegere vesting), het gebied ten oosten daarvan (een landtong, die het Eiland wordt genoemd) en vooral de in het noorden liggende uitbreidingswijken en badplaats. Die nieuwe badplaatsfuncties komen tot ontwikkeling langs het badstrand, zoals boulevards (o.a. Boulevard Bankert), een badhotel en grand hotel, een wandelpier en een villapark achter Boulevard Evertsen. De HBS werd in die noordelijke uitbreidingswijken gesticht, in het noordwesten.<sup>10</sup>

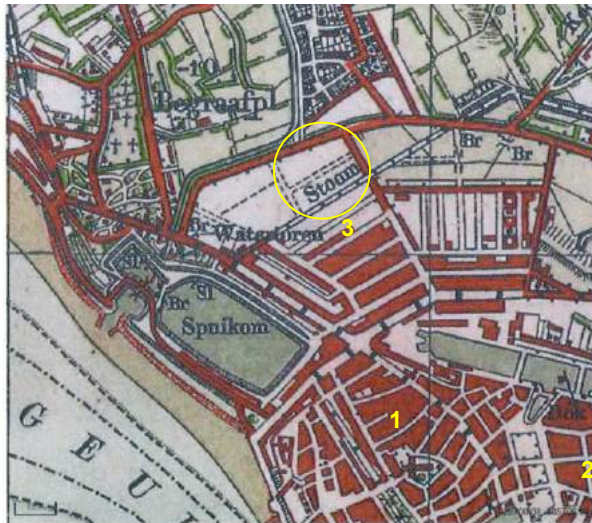
<sup>9</sup> Stenvert e.a. 2003, p. 250-255.

<sup>10</sup> Meerman e.a. 2005, 126-135.

In een van de eerste integrale uitbreidingsplannen voor Vlissingen, het uitbreidingsplan van 1906, wordt de realisatie van een nieuwe markt voorzien in die noordwestelijke wijken. Daardoor kon een nieuw centrum ontstaan voor de badplaats, ver weg van de (vervuilende industrie en) haven activiteiten in het oosten. Bij dit centraal gelegen marktplein verrezen in de loop der tijd een groente- en fruitveiling, twee kerken, en centraal op het lege marktplein gericht, de Rijks HBS. Het gebied waar in de eerste helft van de jaren twintig de HBS wordt gebouwd, ligt op dat moment precies tegen de toenmalige stadsrand, daar waar nieuwe woonwijken worden gebouwd (aan de noordrand) tegen de bestaande kern aan (dat is goed te zien op een kaart uit 1925). De nieuwe voorziening lag daardoor dicht bij een groot deel van de doelgroep, de schoolgaande kinderen in de stad Vlissingen zelf. Het was zeer gebruikelijk dat de bouw van schoolgebouwen samen hing met de realisatie van uitbreidingswijken. Net zoals de bouw van andere voorzieningen gelijke tred houdt met de nieuwe woningen. Naast de school verrezen twee kerken voor de groeiende bevolking, een Rooms Katholieke en de Engelse Kerk (later Vrijzinnig Hervormde kerk, in 1963 gesloopt). Daarmee werd de school in de nieuwe stad gesitueerd, namelijk in het gebied langs de kust ten noorden van de spuikom. De school lag bovendien langs de tramlijn (Paul Krugerstraat) die de badplaats met het treinstation verbond. Hier, waar het grandeur uitstralende schoolgebouw was gesitueerd, ontwikkelden het wonen en toerisme zich.

Centrumplan voor Vlissingen

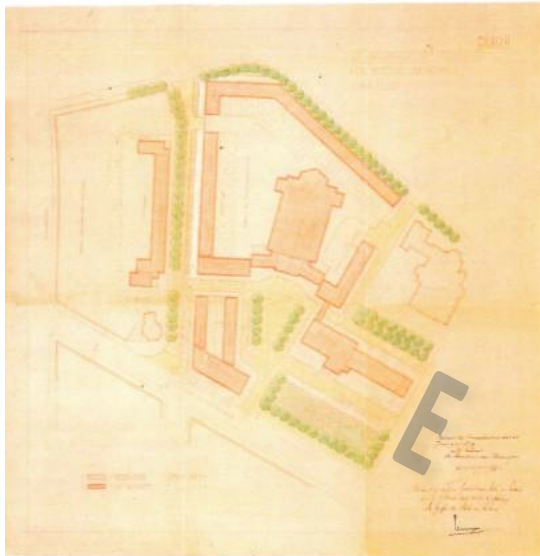
Het daaropvolgende uitbreidingsplan (1937), diende de samenhang in de delen van Vlissingen te versterken. Een bijzondere rol daarin kreeg het gebied voor de Rijks HBS. Met de groei van Vlissingen waren plannen ontstaan om het centrum van de stad te verplaatsen. Tussen 1935 en 1937 werkte architect Dirk Roosenburg aan een uitbreidingsplan, waarbij het gebied voor de HBS wordt heringericht als centrumzone (het deelplan Nieuwe Markt). In Roosenburgs ontwerp dienden niet alleen een



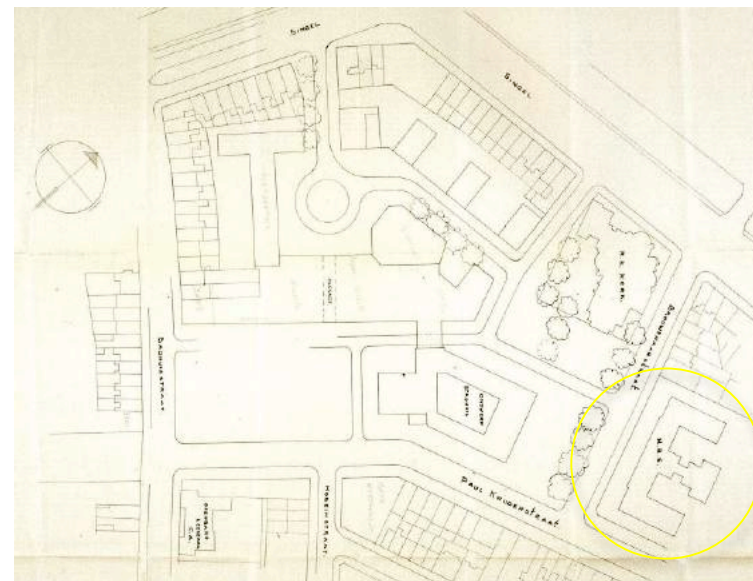
Situatie in 1925. 1. Historische binnenstad  
2. Het Eiland 3. NW-Uitbreidingswijken (Topotijdreis.nl)



Situatie in 1949 (HBS omcirkeld) (Topotijdreis.nl)



Uitbreidingsplan voor de Nieuwe Markt van D. Roosenburg in 1937.  
(HBS schematisch ingevoegd) (Van Hoogstraten 2005)



Uitbreidingsplan voor de Nieuwe Markt van D. Roosenburg, 1944.  
HBS rechtsonder (omcirkeld) (Meerman 2005)



nieuwe markt, maar zelfs ook het nieuwe stadhuis te komen. Een complete 'verplaatsing' van het centrum. De bestaande HBS integreert hij in die opzet. De oriëntatie en hoofdentree stemt hij op zijn stedenbouwkundig ontwerp af. Voor het bestaande schoolgebouw situeert hij een weg, als een monumentale as op de HBS georiënteerd. Daarlangs een klein park. Park en weg sluiten aan op een centraal plein, waar omheen in een krans meerdere bijzondere centrum-gebouwen liggen, zoals het genoemde nieuwe stadhuis, een theater ('ontspanningsgebouw'), winkelcentrum en kantoren. Langs de huidige Dokter Gallandastraat situeert hij een nieuwe 'industrieschool' (waar nu een appartementencomplex staat). (afb. p. 16)<sup>11</sup>

### De Nieuwe Markt

Door het uitbreken van de Tweede Wereldoorlog kwamen de centrumplannen slechts beperkt en langzaam tot uitvoering. Bovendien raakte Vlissingen door oorlogsgeweld zwaar getroffen. Ook de Rijks HBS raakt zwaar beschadigd, zoals op foto's goed is te zien (zie p. 19). Pas in 1965 zou naar ontwerp van Dirk Roosenburg een nieuw stadhuis worden gebouwd, dat in hoofdlijnen reeds in 1943 was ontworpen (afb. p. 14). Omdat het stadhuis met de hoofdgevels georiënteerd is op het plein ten oosten ervan en op de Paul Krugerstraat, keert het zich in stedenbouwkundig opzicht af van het gebouw van de HBS. Een echt centrum, met een concentratie van bestuur, commercie en ontspanning, kwam niet volledig tot wasdom.

### Latere bebouwing

In de jaren zeventig, tachtig en negentig is het gebied waar de HBS staat verdicht. Langs het Stadhuisplein (voorheen de Nieuwe Markt geheten) kwam langs de noordwestrand bebouwing. En in de jaren negentig is het voormalige schoolplein voor een groot deel bebouwd. Het is voor meer dan de helft bebouwd. Op de plaats waar voorheen de bijbehorende conciërgewoning van de school stond (noordoosthoek), is nu tegen het HBS-gebouw aan, en na afbraak van de gymzaalvleugel en conciërgewoning, een groot complex met ouderenwoningen (1994) gerealiseerd. Qua volume is het nieuwe gebouw minstens zo groot als de voormalige HBS. Dit complex sluit in rooilijn en bouwhoogte min of meer

aan bij de contouren van het schoolgebouw en schoolterrein. Op het binnenterrein is een groot overdekt atrium, ingericht als ontspanningsruimte voor de bewoners van het zorgcomplex. Daarmee is de solitaire ligging van het schoolgebouw sterk gewijzigd: de school is langs de Paul Krugerstraat onderdeel van een straatwand geworden.

### Conclusie

De voormalige HBS aan de Brouwenaarstraat is een cruciaal gebouw dat zichtbaar maakt de langdurige aspiraties om aan de Nieuwe Markt, het latere Stadhuisplein, een nieuw volwaardig stadscentrum te creëren.

<sup>11</sup> Van Hoogstraten 2005, p. 52-60.



Situatie aan de Nieuwe Markt (later Stadhuisplein) met links de R.K. Kerk en in het midden de Rijks HBS, ca. 1928 (De Vriend-de Jong 2008)



Oorlogsschade na overstroming en bombardement, 1945 (Collectie auteur)



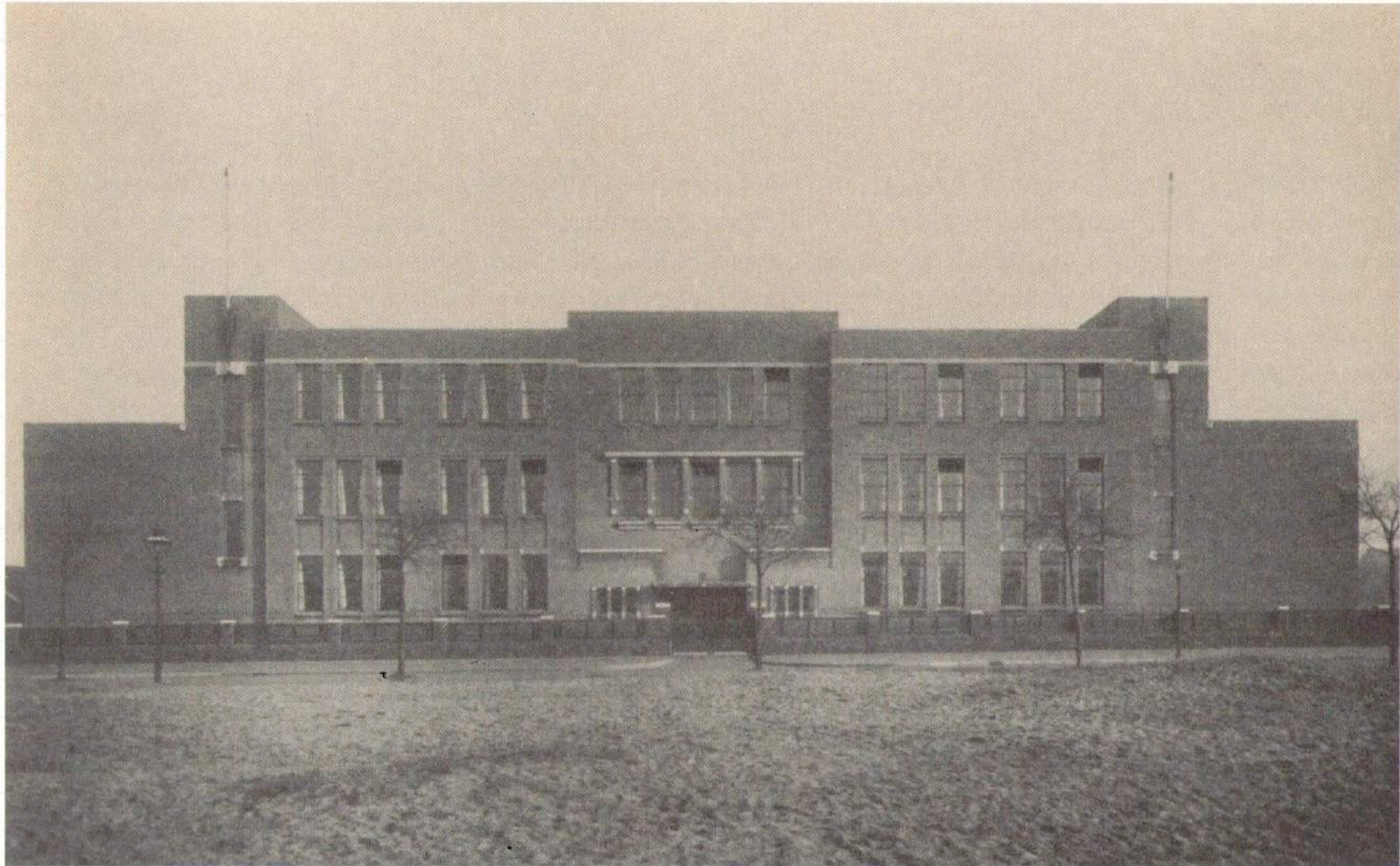
Situatie Rijks HBS, 2019 (Google Streetview)



Hoofdentree ca. 1945 (De Vriend-De Jong 2008)



Recente aanbouw tegen rechter zijvleugel Paul Krugerstraat (2019)



Vorgevel aan de Nieuwe Markt (Brouwenaarstraat). De Rijks HBS is geopend in 1925 (De Vriendde Jong 2008)

## 4. Gebouwanalyse

In voorgaande hoofdstukken is de voormalige Rijks HBS van Vlissingen in zijn bredere context behandeld. Hieronder wordt nader ingegaan op de kenmerkende cultuurhistorische aspecten. Wat is het concept van het gebouw, wat zijn de belangrijkste waardevolle elementen en welke latere wijzigingen zijn doorgevoerd?

### 4.1 Oorspronkelijk ontwerp

Het concept van het gebouw: efficiëntie en expressie

Omdat in de Rijks HBS in Vlissingen de verplichte vakken werden gegeven, die allemaal over een eigen lokaal wilden beschikken, was een groot gebouw noodzakelijk. Architect Willem Helwig bracht de lokalen onder in een hoofd vleugel en twee zijvleugels, die langs de rand van het terrein zijn gesitueerd. Zelfs met een hoofd vleugel en twee vleugels waren twee bouwlagen noodzakelijk. Door de afwijkende maat van de gymzaal en de behoefte aan ventilatie en voorkomen van geluidshinder, is de gymzaal in een apart volume aan de achterzijde ondergebracht, op de as midden op het terrein. Zo ontstond een gangenschool met een E-vorm. Een vrijstaande conciërgewoning, die eveneens bij wet was voorgeschreven, situeerde hij op de noordoosthoek van het terrein langs de Paul Krugerstraat. Helwig oriënteerde de hoofdentree aan de Brouwnaarstraat.

Aan de voorgevel liggen de standaardlokalen voor theorielessen en de belangrijke ruimtes, zoals directeurskamer, conciërgkamer en lerarenkamer. In de zijvleugels, waar de lokalen een andere maat kregen, situeerde Helwig de lokalen voor bijvoorbeeld de praktijkvakken zoals tekenen en scheikunde. Het hele gebouw was tamelijk ruim opgezet, met hoge lokalen en ruime gangen, wat het belang van de opleiding onderstreepte en verankerd werd in de onderwijswetten. Eveneens voorgeschreven was de raamwand aan de linkerzijde van de leerlingen, omdat rechts schrijven verplicht was. Dit leidde tot de afwisseling van raampartijen en het blinde muurvlak, dat aan het exterieur zichtbaar is. Vooral de vaklokalen kregen een specifieke inrichting. Het terrein aan de achterzijde was voor pauzes en was onderverdeeld in schooltuin en fietsenberg. Voor buitengymnastiek konden de leerlingen naar verder

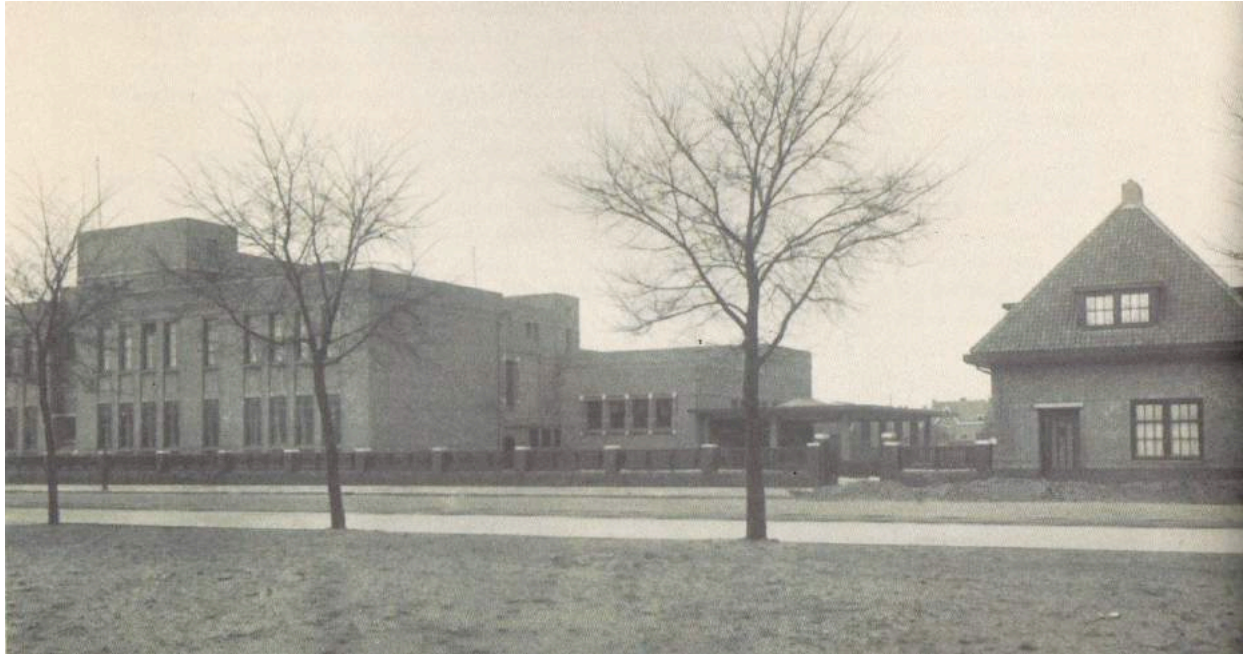
weg gelegen sportvelden. De architect maakte ook voor de daar gelegen kleedruimte en opslag een ontwerp. Aan alle onderdelen van het complex is aandacht besteed, zelfs het hek rondom het complex werd mee ontworpen. Aan de voet van de voor- en zijgevels lag een tuin, gescheiden van de openbare weg door het lage hek (afbeeldingen op p. 22 ).

### Kubistisch Expressionisme

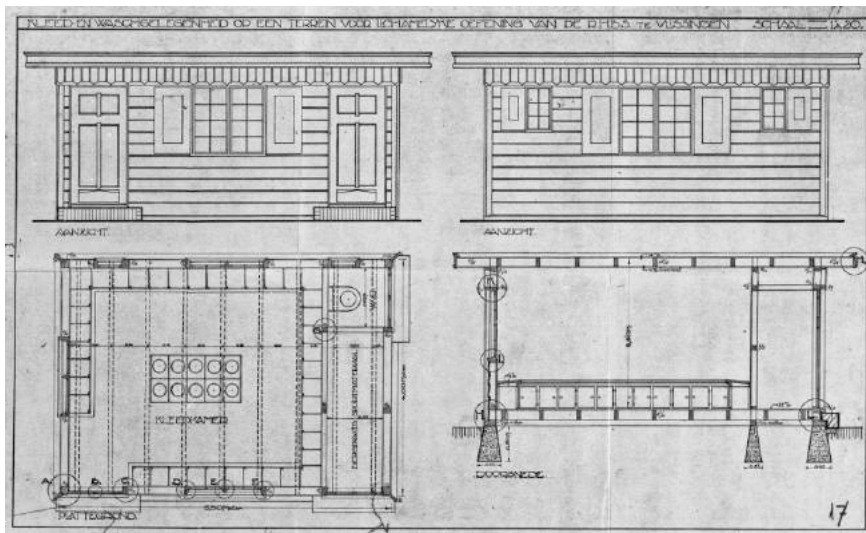
Met decoraties in de stijl van een kubistisch expressionisme verbijzonderde Helwig de architectuur van het gebouw en zorgde hij ervoor dat het gebouw een uitstraling kreeg die paste bij een Rijks HBS. Maar hij gaf het ook een expressie die niet al te luxueus was, omdat de overheid niet de indruk wilde wekken kwistig met geld te strooien. In 1924 waren juist nieuwe regels opgesteld die moesten voorkomen dat de scholenbouw te duur werd. Het meest bijzonder vormgegeven is de voorgevel, en dan met name de hoofdentree, om elke bezoeker en gebruiker van het gebouw te laten zien dat het een voorname instelling betrof daar waar leerlingen onderwijs kregen. Hier zijn bijzondere raampartijen, afwisselende materiaaltoepassing en zelfs een klok toegepast. De zijgevels en achtergevels waren relatief eenvoudiger van opzet, maar zeker niet saai. Door middel van licht en donker werking, metselverbanden, voegen en materiaal afwisseling is het gevelbeeld zeer levendig, overigens zonder dat de helderheid van de reeks klaslokalen uit het oog wordt verloren en rommelig wordt.

Die hiërarchie in de toepassing van decoraties werkte in alle details door. In de hoofdhal zijn de meest rijke afwisseling en bijzondere materialen toegepast, de hoeken van de gangen en de trappen zijn weer verbijzonderd, en de gangen zijn relatief eenvoudiger en rustiger. Bij de opening van het gebouw in 1925 werden lovende woorden gesproken over het gebouw dat "ruim, luchtig, solide doch zonder luxe is ingericht".<sup>12</sup>

<sup>12</sup> Redactie, 1925.



Rechter zijgevel met gymzaal en woning (De Vriend-de Jong 2008)



W.K.A. Helwig, ontwerp kleed- en wasgelegenheid bij sportvelden (NA 4.RGD inv.nr. 1447)



Hoofdtrep in 1945 (De Vriend-De Jong 2008)

## De plattegrond en onderwijsvakken

De Rijks Hogere Burgerschool had een aantal vaste onderdelen die ook in Vlissingen terugkomen in het ontwerp, zoals vaste lokalen, grotere practicum lokalen zoals natuur- en scheikunde, tekenlokalen en een aardrijkskunde lokaal. Een gymnastieklokaal maakte ook vast onderdeel uit van het programma. Bij de hoofdentree centraal in het gebouw, waar ook het hoofdtrappenhuis aan een hoofdhal was gesitueerd, lagen zoals gezegd kamers voor de directeur/directrice en een conciërgekamer. Centraal op de eerste verdieping, aansluitend op de hoofdtrap, lag een grote docentenkamer, zodat deze zeer monumentaal gelegen was. Verder waren er nog een bibliotheek, kleedkamer, bergplaatsen, toiletten en zijtrappenhuisen noodzakelijk. Die waren allemaal toegankelijk via de centrale gang, die op een E-vormige plattegrond het geheel efficiënt ontsloot (zie de plattegronden op p. 24).

## Jongens en meisjes

De indeling hing nauw samen met de manier van lesgeven. De klaslokalen lagen langs de voorgevel en aan de straatzijde. Ze worden ontsloten via een gang die zich aan de zijde van de binnenplaats bevindt. Volgens herinneringen van leerlingen uit de jaren dertig van de twintigste eeuw had iedere klas een vast lokaal en alleen de practicum lokalen en bijzondere vakken hadden een eigen lokaal in de vleugels. De docenten wisselden van lokaal. Wanneer de leerlingen een van de bijzondere vakken hadden, werden zij door de betreffende docent opgehaald en begeleid naar bijvoorbeeld het Scheikunde lokaal. Deze bijzondere lokalen waren dan ook door middel van inrichting en maat specifiek op het vak afgestemd dat er gegeven werd. Wanneer de klas naar een van de lokalen op de verdiepingen moest, ging de docent voorop, daarachter volgden de meisjes en dan de jongens. Bij de trappen moesten de jongens voorop en de meisjes volgden, in verband met de kleding van de meisjes. Aangekomen bij de lokalen betrad de docent als eerste het lokaal. Zo werd voorkomen dat leerlingen door de school gingen zwerven en het bevorderde dat ze netjes naar hun lessen gingen.<sup>13</sup>

<sup>13</sup> De Bruijne, 1992, p.24-26.

## Verkeersruimtes

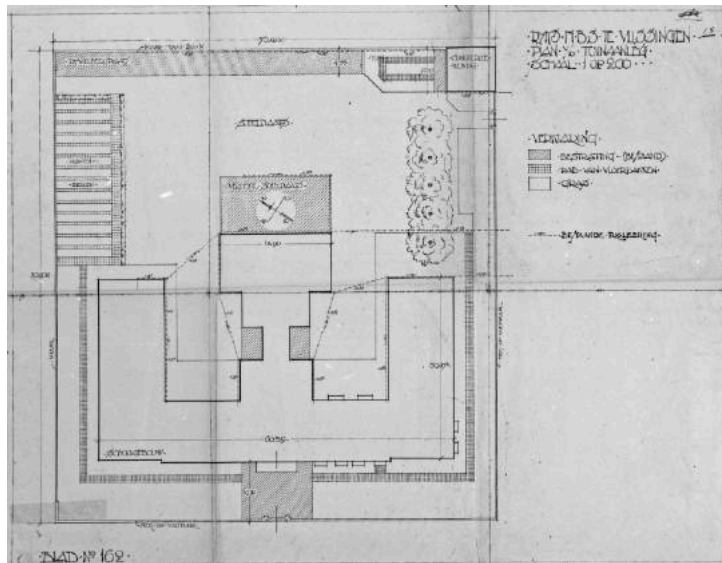
De trappenhuisen bevinden zich in het midden en op de hoeken van de vleugels, en zijn verbonden door de gang. Na het betreden van de kleine vestibule en lage hal met het stemmige licht door het glas-in-lood, bieden de gangen en lokalen een gevoel van ruimte, door de hoogte en de aanwezigheid van daglicht door hoog geplaatste vensters. De gangen bieden lange zichtlijnen door het gebouw, waardoor toezicht op de leerlingen mogelijk was. Het gebruik van glas in de tussendeuren ondersteunde deze zichtlijnen. De blinde wanden van de lokalen aan de gang zorgden voor rust in de lokalen.

De sanitaire voorzieningen bevinden zich in de verkeersruimte bij de centrale trap, waar naast een scheiding tussen jongens en meisjes toiletten, ook speciale toiletten voor de docenten zijn. Het gymnastieklokaal lag op het schoolplein en was verbonden door een portaal met het hoofdgebouw. Aan weerszijden van deze gang was een voorruimte met kleedkamers en bergplaats voor de sporttoestellen. Er waren geen douches.

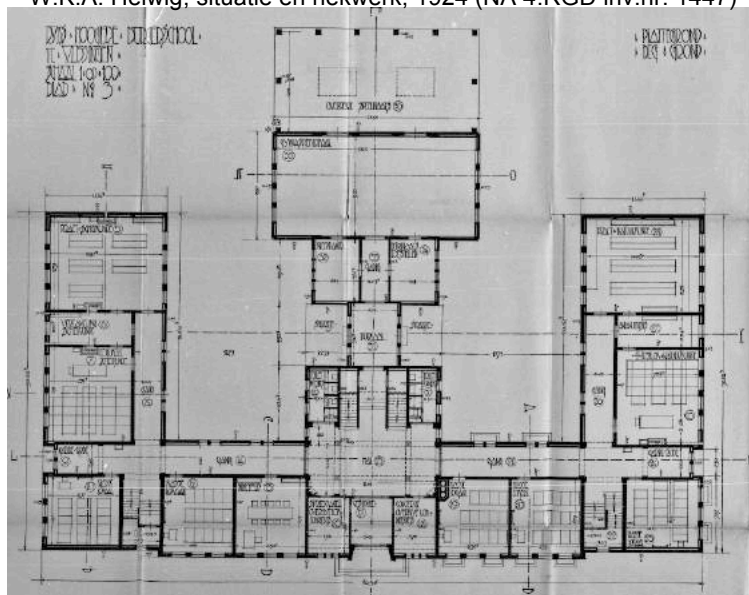
## Gevelindeling en materialen

De Rijks HBS is opgebouwd uit volumes die plat afgedekt worden, hoofdzakelijk bestaande uit twee bouwlagen met een extra bouwlaag op het middelste volume. De volumes en de repeterende raampartijen in verticale banden verspringen licht ten opzichte van elkaar, wat voor plasticiteit in de gevels zorgt. De kubistisch expressionistische stijl komt onder meer tot uitdrukking in het gebruik van reliëfmetselwerk dat voor een subtiel spel van verticale en horizontale lijnen zorgt. De horizontale banden van siermetselwerk springen licht naar voren en zijn platvol gevoegd, waardoor het contrast met het terugliggende metselwerk met terugliggende voeg wordt versterkt.

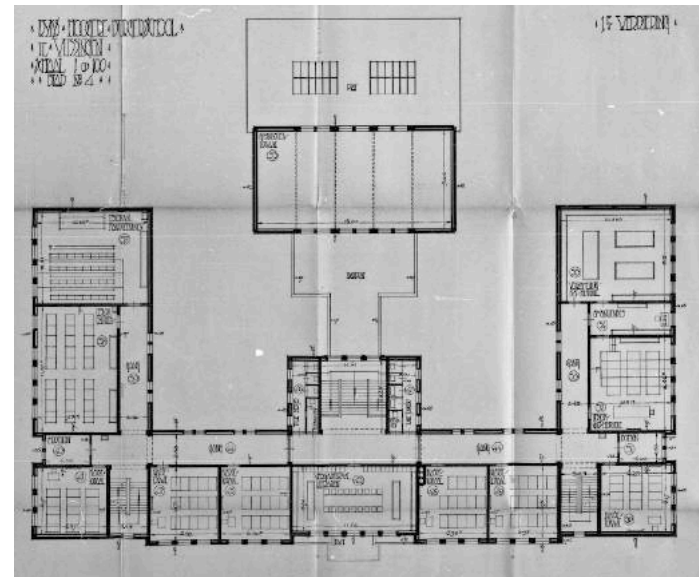
De terugliggende rechthoekige stalen 12-ruits vensters waren boven elkaar geclusterd tussen de muurdammen. Zij gaven een verticale ritmiek aan de gevels en doorbraken de horizontale geleiding. De anderhalf steens afgeschuinde waterslagen, het siermetselwerk in de borstwering en natuurstenen aanzetstenen van de strekken accentueren de vensterpartijen. Bijzonder zijn de horizontale banden van gewassen beton die in het gevelvlak zijn opgenomen en de horizontaliteit versterken, zeker toen deze na de bouw nog lichter van kleur waren.



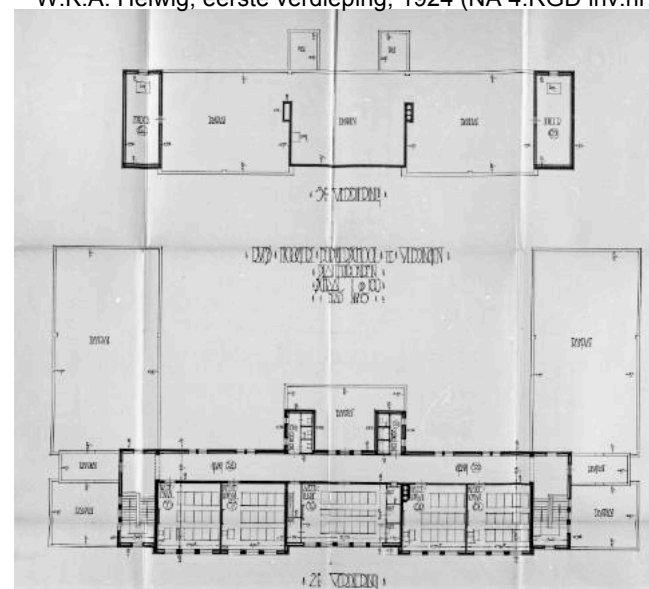
W.K.A. Helwig, situatie en hekwerk, 1924 (NA 4.RGD inv.nr. 1447)



W.K.A. Helwig, begane grond, 1924 (NA 4.RGD inv.nr. 1447)

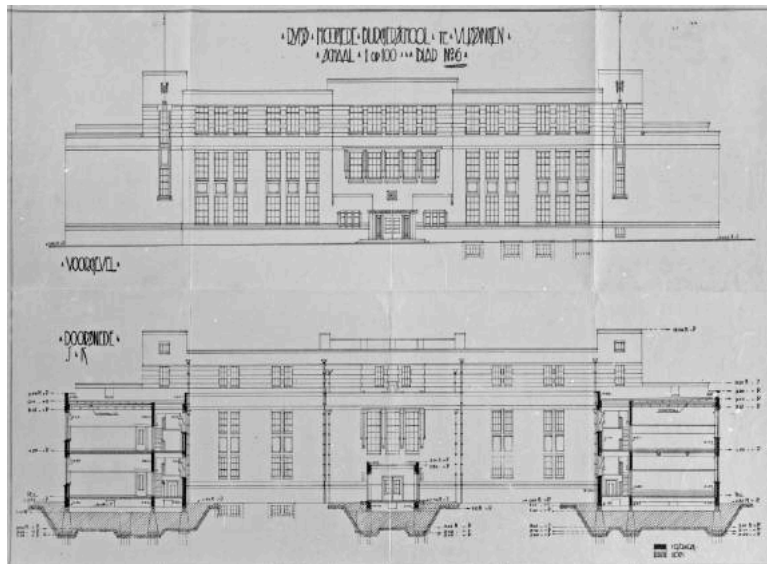


W.K.A. Helwig, eerste verdieping, 1924 (NA 4.RGD inv.nr. 1447)

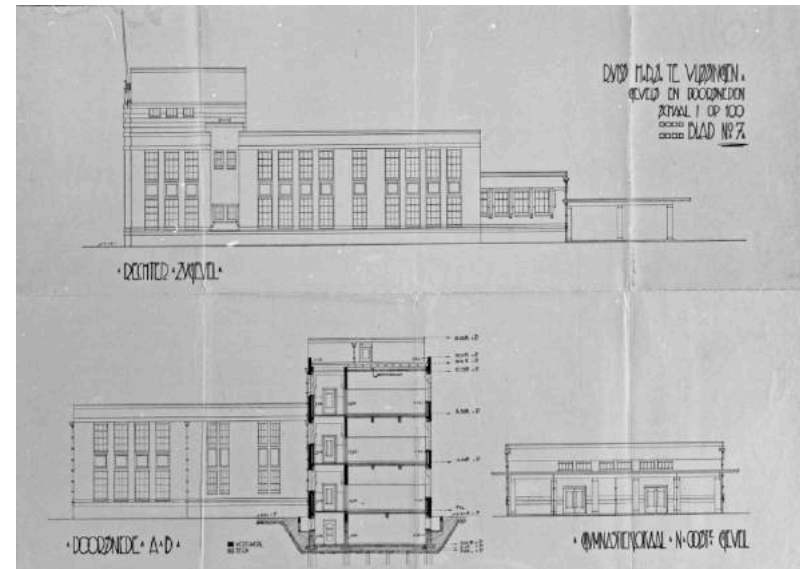


W.K.A. Helwig, tweede en derde verdieping, 1924 (NA 4.RGD inv.nr. 1447)

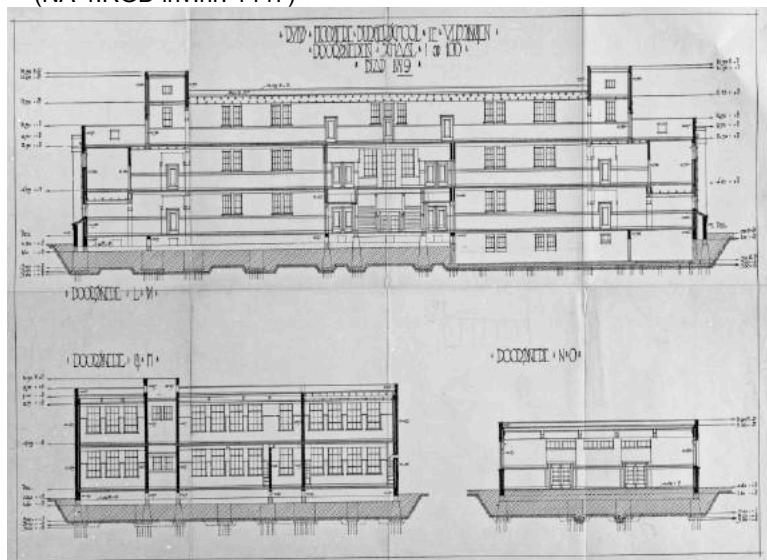




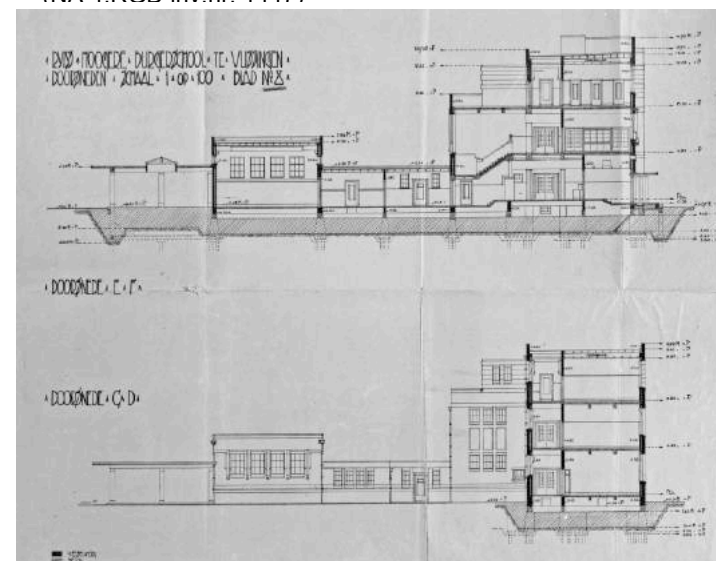
W.K.A. Helwig, voorgevel en achterzijde (doorsnede), 1924 (NA 4.RGD inv.nr. 1447)



W.K.A. Helwig, rechter zijgevel en doorsnede, rechts gymzaal, 1924 (NA 4.RGD inv.nr. 1447)



W.K.A. Helwig, achtergevel (doorsnede) en doorsnedes, rechts gymzaal, 1924 (NA 4.RGD inv.nr. 1447)



W.K.A. Helwig, doorsnedes, 1924 (NA 4.RGD inv.nr. 1447)



Opbouw volumes, voorgevel en rechter zijgevel.



Blinde kopgevel van de linker vleugel, met rechts restant van schoolplein muurtje



Linker zijgevel, venster verlengd tot deur



Achtergevel onder latere overkapping



Achtergevel met links de drie glas in lood vensters van het centrale trappenhuis



Vlaggenmast houder, gelijkend op de boeg van een schip



Hoofdentree met in het metselwerk rechts een ingemetselde brievenbus



Detail siermetselwerk rondom vensters met diepe waterslag (rechter zijgevel beëindiging centrale gang)



Klok geschenken in 1925 door de Commissie van Toezicht op het Middelbaar Onderwijs



Hoofdentree met klok en siermetselwerk aan de Brouwenaarstraat

Centraal in de symmetrische voorgevel ligt de hoofdentree. De regelmatige gevelopzet wordt daar doorbroken door volumes die steeds iets verder naar voren springen, met de entree onder een brede betonnen luifel. Bij de hoofdentree is de ornamentiek zoals gezegd het meest levendig toegepast. De bijzondere expressionistische klok boven de entree werd in 1925 geschonken door de Commissie van Toezicht op het Middelbaar Onderwijs. De klok stond symbool voor orde en regelmaat.<sup>14</sup>

De lerarenkamer op de eerste verdieping werd in het ontwerp benadrukt door de diepe terugliggende vensters met siermetselwerk in de penanten. De blinde muurvlakken van de kopse zijvleugels komen voort uit het genoemde voorschrift dat licht in de meeste leslokalen slechts van links mag komen, maar ze creëren daarnaast ook hiërarchie en ordening in de compositie. Ook de trappenhuizen bij de zijvleugels zijn afleesbaar in het ontwerp, vanwege de smallere vensters en bekroning met de sierlijk vormgegeven vlaggenhouder. Bij de opening in 1925 wapperden aan de ene mast de rood, wit, blauwe vlag en aan de andere de Prinsenvlag (oranje, wit, blauw).<sup>15</sup>

De zijgevels zijn in hoofdopzet gelijk aan de indeling van de standaardlokalen van de voorgevel. Uitzondering is de centrale gang die hier zichtbaar wordt gemaakt. Voor het terugliggende volume - de kopse kanten van de centrale gang - is siermetselwerk op de tussenpenanten toegepast en een extra diepe waterslag. De achtergevel wijkt in vensterindeling enigszins af van de voorgevel, maar is volgens hetzelfde principe vormgegeven. De kopse kanten van de zijvleugels werden afgesloten met blinde gevels, waardoor de aandacht uitging naar verbijzondering van het trappenhuis met zijn hoge glas in lood vensters en siermetselwerk in de penanten. De toiletruimtes zijn herkenbaar aan de spleetvensters met afgeschuinde dagkanten.

#### Buitenruimte

Rondom het gebouw ligt een buitenruimte, waarvan de maat en situering doet vermoeden dat rekening werd gehouden met uitbreidingsmogelijkheid van de vleugels als het leerlingenaantal dat verlangde. Het terrein achter

de school werd ingericht als schoolplein en de strook voor de lokaalgevels langs de straat als tuin. De erfafscheiding rondom het gebouw bestond uit een gemetselde muur met rollaag, waarop penanten met betonnen dekplaat en waartussen een houten opengewerkt hekwerk. De draaiende delen van het hekwerk aan de Brouwenaarstraat gaven toegang tot de hoofdentree en waren in de stijl van het gebouw uitgewerkt. Bij de conciërgewoning was een tweede toegang, bestemd voor de leerlingen die met de fiets kwamen. Het hekwerk vormde de afscheiding van het schoolplein.

Alhoewel er geen bewijzen voor zijn, is het mogelijk dat enkele delen van het dak ook voor het onderwijs waren bestemd. Kenmerkend voor het gebouw en de kubistisch expressionistische stijl is zoals gezegd de platte afdekking. De platte daken zijn voorzien van lage borstweringen. Enkele zijn bijzonder omdat er balkons ontstonden. Op de tweede verdieping zijn drie buitenruimtes toegankelijk via een deur. Twee kleinere aan de zijkanten en een grotere in de luwte aan de achtergevel. Ze worden net als de andere daken als 'dakplat' aangegeven op de tekening. Mogelijk zijn dit dakterrassen. Waarschijnlijk waren zij slechts beperkt toegankelijk voor de leerlingen. Het is mogelijk dat ze gebruikt werden (of in de toekomst gebruikt zouden kunnen worden) voor de lessen 'cosmografie', het bestuderen en kijken naar de kosmos, zoals bij de Rijks HBS in Arnhem (1907) dat ook dakterrassen voor die functie had.

#### Entrees

In 1925 was er nog een sterke hiërarchie tussen docenten en leerlingen. Volgens herinneringen van leerlingen uit de jaren dertig van de twintigste eeuw mochten docenten, directeur en bezoekers (ouders) de school via de hoofdingang betreden. De leerlingen gebruikten de achteringang vanaf het schoolplein.<sup>16</sup> Naast de conciërgewoning bevond zich de entree tot het schoolplein aan de Paul Krugerstraat. De conciërge kon daarmee goed in de gaten houden wie het plein betrad. De fietsen konden weggezet worden in de rijwielenbergplaats langs de rand van het schoolterrein bij de Doctor Ottestraat. De conciërge had voor zijn woning een eigen toegang vanaf de Paul Krugerstraat en een achteringang aan het schoolplein (afb. p. 30).

<sup>14</sup> De Bruijne 1992, p. 17-18.

<sup>15</sup> Redactie 1925.

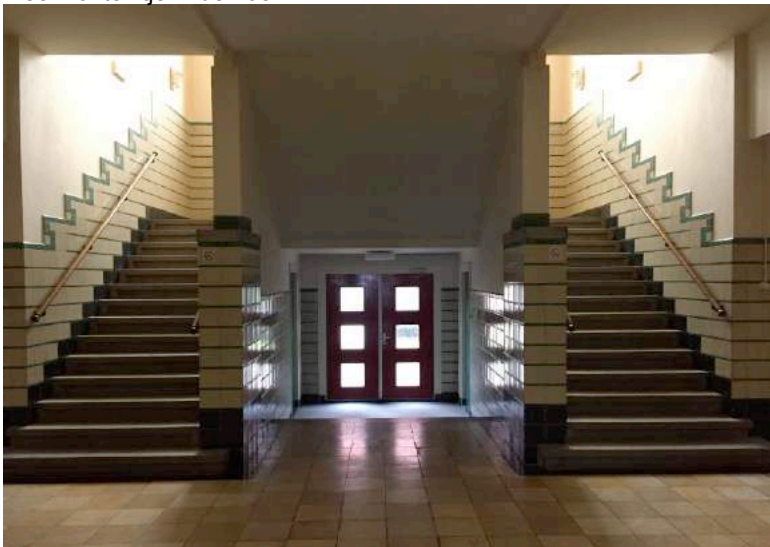
<sup>16</sup> De Bruijne 1992, p. 24-25.



Links entree vanaf de Paul Krugerstraat tot het schoolplein met decoratief hekwerk en conciërgewoning, ca. 1950 (Collectie auteur)



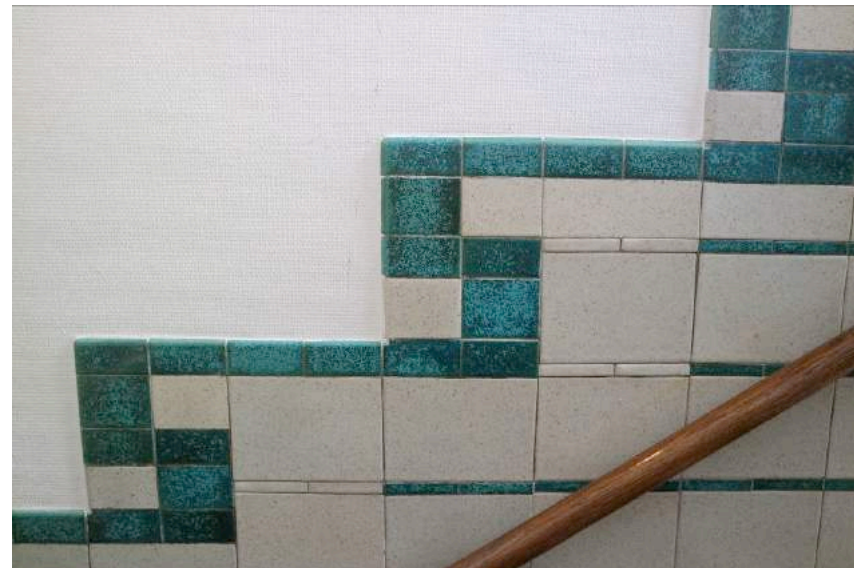
Centrale hal met verlaagd plafond steunend op kolommen. Links achter een fonteintje in de hoek



Centrale hal met trapopgang



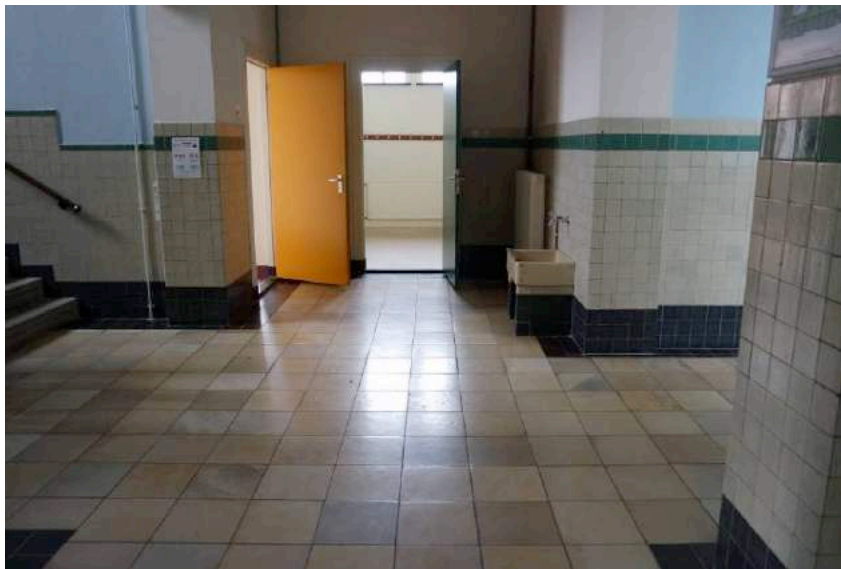
Detail deurbeslag, waarschijnlijk oorspronkelijk



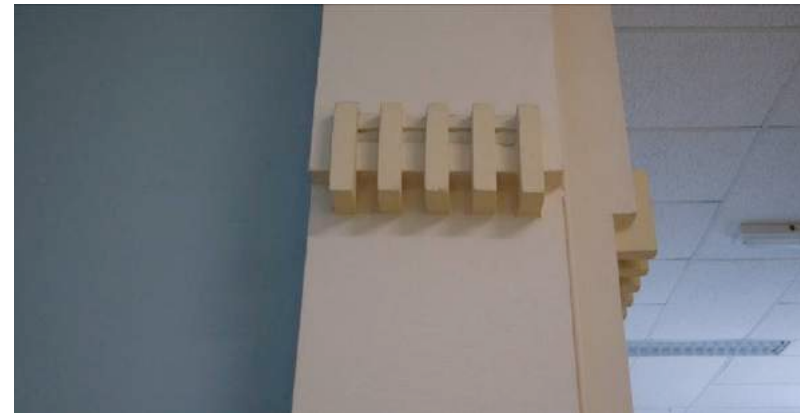
Detail meanderende tegels hoofdtrappenhuis



Lange zichtlijnen gangen



Lage wasbakjes aan het einde van de gangen



Baksteen details op de kolommen in de hoeken van de gang



Detail tussenwand toiletten



Detail baksteen ornament trappenhuis



De hoofdentree tot de school bevindt zich precies op de middenas van het gebouw. Door de terugliggende entree wordt een overgangsgebied tussen straat en binnenruimte gecreëerd. Via de vestibule wordt de centrale hal bereikt. De hal kent een niveauverschil van twee trap treden, waarmee de overgangsfunctie wordt versterkt. Op dezelfde as is ook de achteringang voor de leerlingen gelegen. Er waren twee entrees aan weerszijde van het portaal, dit had te maken met de strikte scheiding tussen jongens en meisjes. Net zoals er twee overblijfkolommen waren: een voor jongens en een voor meisjes, was ook het schoolplein verdeeld in een gedeelte voor jongens en een voor meisjes, ieder met hun eigen entree.<sup>17</sup>

De gymnastiekzaal was via het portaal vanuit het hoofdgebouw bereikbaar, maar had ook twee uitgangen naar de overdekte speelplaats aan de achterzijde.

#### Centrale hal

De centrale hal was het hart van de school. Van hieruit konden alle gebouwdelen bereikt worden. De hal heeft aan twee zijden een verlaagd plafond, ondersteund door vier met tegels afgewerkte achthoekige kolommen. In de twee hoeken naast de entree vanuit de vestibule is een betegeld fonteintje aangebracht met natuurstenen rand waar de leerlingen water konden drinken. De vloer bestaat uit zandkleurige gemêleerde natuurstenen vierkante vloertegels met zwarte rand. De wanden hebben een lambrisering van geglaazuurde tegels, bestaande uit crèmekleurige basistegeltjes, met grijsblauwe plint en groene banden en rand.

Deze kleurstelling komt in het hele gebouw terug. De dubbele openslaande deuren bieden zicht op en leiden naar de gangen. Er is veel aandacht voor detail. De brede kozijnstijlen zijn voorzien van een vooruitspringend ornament, dat is afgeleid van de voordeur. De deuren zijn voorzien van half cilindervormige houtprofielen en ook het beslag is met zorg gekozen. Een hardstenen trap tegenover de vestibule leidt naar de lager gelegen doorgang, die toegang gaf tot het portaal en de daarachter gelegen gymzaal.

#### Gangen

De gangen vormden de aders van het gebouw en waren belangrijke verkeersruimtes. Aan de centrale gangen waren de lokalen gelegen. Vanuit de gang was er geen zicht in de lokalen. Aan het uiteinde van de gang op de begane grond waren de garderobes. Op de verdieping zijn deze ruimtes benut voor opslag van lesmaterialen (boeken en modellen). Het tegelwerk in de gangen is kleurrijk en vooral praktisch ingegeven. Zandkleurige vloertegels met zwart lijstwerk, blauwgrijze kleinere vierkante tegels langs de plint, waarboven eveneens crèmekleurige tegels met een groene rand. Aan de uiteinde van de gangen staan lage wasbakken die gebruikt werden om de vloer met water te reinigen. De oorspronkelijke roosters zijn nog in de vloer aanwezig.

De hoge kozijnen zijn voorzien van natuurstenen vensterbanken. Vanuit de gang is door deze hoge plaatsing van de vensters geen zicht naar buiten. Hierdoor konden leerlingen niet afgeleid worden door activiteiten op het schoolplein. De deurposten op de overloop op de verdieping zijn net als in de centrale hal voorzien van houten halfcilindervormige profielen. Op de hoeken bij de trappenhuizen verspringen de kolommen, waar aan de bovenrand baksteen decoraties zijn aangebracht.

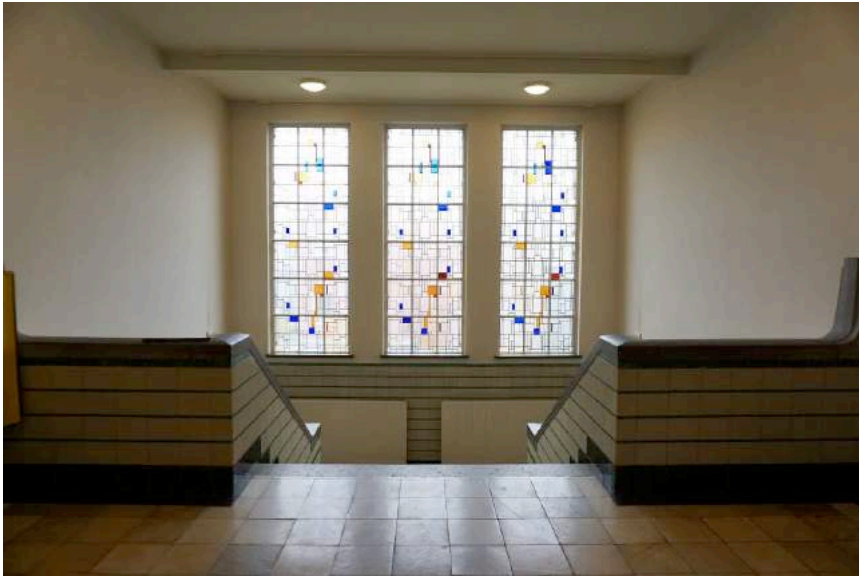
#### Toiletten

De toiletten liggen praktisch gesitueerd nabij het centrale trappenhuis. Elk toiletblok heeft één toilet dat bereikbaar is via de gang; de voormalige lerarentoiletten. Op de begane grond beschikte de directeur over een eigen toilet. Deze toiletten worden door een klein valkozijn van indirect daglicht voorzien, via het voorportaal van het toiletblok. De houten scheidende wanden van de toiletten voor de leerlingen zijn voorzien van geprofileerd decoratief lijstwerk op hardstenen neuten. In het toiletblok bevond zich ook een lage wasbak voor schoonmaakwerk.

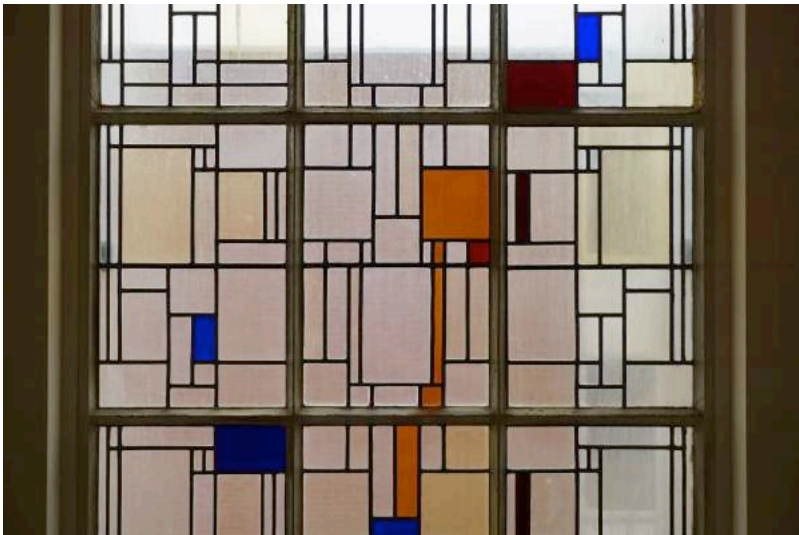
#### Trappenhuizen

Vanuit de centrale hal leiden twee trappen met tussenbordes naar de eerste verdieping. De lichte granieten treden met terugliggend 'stootbord' vormen een contrast met de zwarte randtegels van de wanden. Het

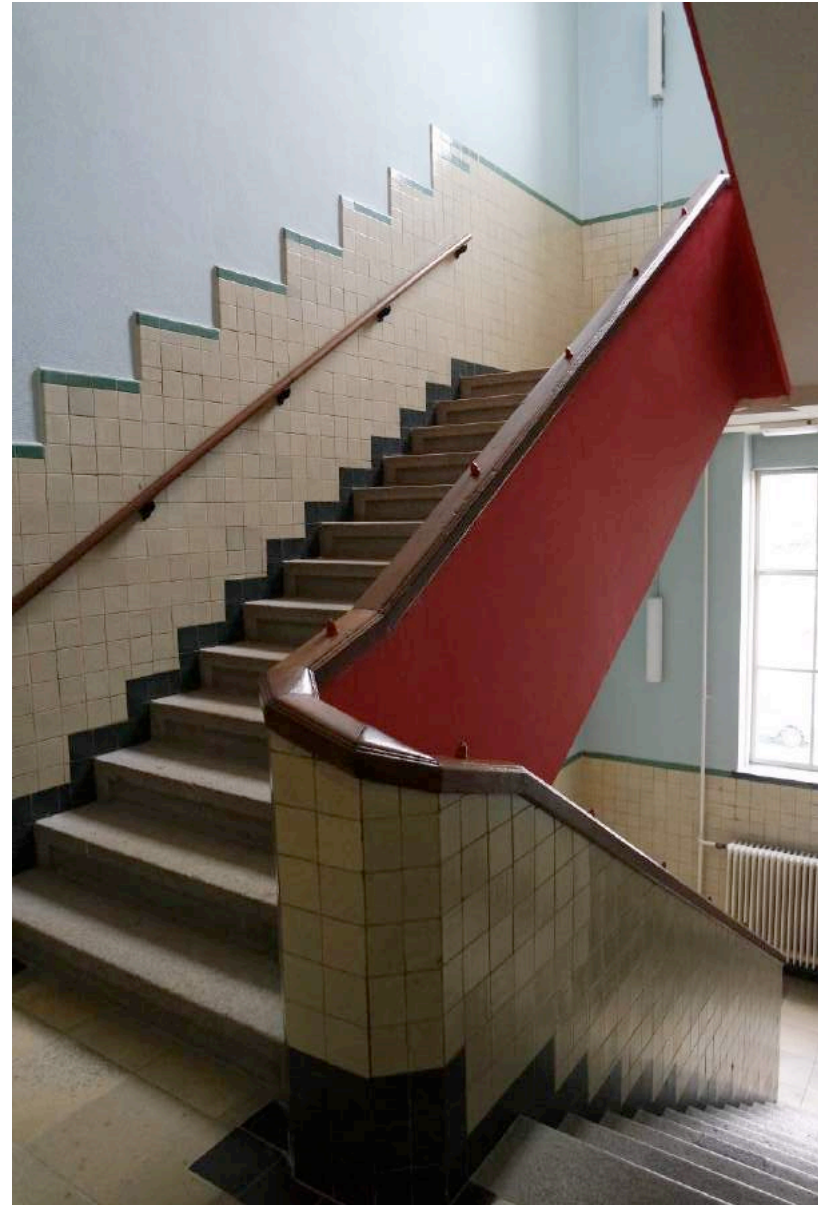
<sup>17</sup> De Bruijne 1992, p. 25.



Hoofdtrappenhuis met glas in lood vensters, natuurstenen beëindiging van de handreling en baksteenornamenten ter versiering van het plafond



Detail glas in lood venster centrale trappenhuis



Secundaire trap, rechter trappenhuis

gebruik van crèmekleurig geglazuurd tegelwerk met groene band en een meanderende groene lijst zorgen voor een effect dat het bewegen over de trap versterkt. Aan beide zijden is een houten trapeleuning aangebracht. De lichtval van de drie 18-ruits glas in lood vensters die de trap van daglicht voorzien, verleent de hoofdtrap een stemmige sfeer. Het glas in lood venster met geometrische vormen en terughoudend gekleurde vlakken wekt associaties met de vormtaal van De Stijl.

Vanaf het bordes leidt één centrale trap naar de verdieping. De natuurstenen handlijst gaat op de verdieping ongemerkt over in een afdekplaat van de borstwering, met opgaand hardstenen decoratief vormgegeven element op de hoeken. Ook voor het plafond was aandacht. De drie balkvakken zijn gedecoreerd met lijstwerk en hoeksteentjes.

De zijtrappenhuizen bij de vleugels zijn eenvoudiger uitgevoerd, maar desalniettemin met veel gevoel voor detail. De granieten treden, met tegelwerk en houten trapeleuning vormen de basis van de bekleding. De houten geprofileerde handlijst is in het linker trappenhuis vastgezet met afgeronde bouten en in het rechter trappenhuis met puntige bouten. De hoeken op de etages en het tussenbordes zijn afgerond. Hier zijn aan de onderzijde van de trap baksteenornamenten aangebracht. Op de tweede verdieping markeert bij beide trappenhuizen een verbreding van de handlijst en het tegelwerk het startpunt of de beëindiging van de trap. Het rechter trappenhuis geeft tevens toegang tot de kelder. De donkere trap is praktisch gekozen vanwege de kolen die in de kelder werden opgeslagen.

Op de tweede verdieping gaf een eenvoudige houten trap naast het aardrijkskundelokaal toegang tot het dak.

#### Lokalen

De belangrijkste ruimtes, de lokalen, zijn het soberst vormgegeven. Hier draaide het om het onderwijs, waarbij een zo rustig mogelijke omgeving met zo weinig mogelijk afleiding moest worden gecreëerd. In vormgeving is er alleen aandacht geschonken aan de geprofileerde deuropeningen met hardstenen onderdorpel, hardstenen neuten en geprofileerde houten deuromlijsting. Verder hebben de lokalen een omlopende lijst en zijn de vensters voorzien van natuurstenen vensterbanken. De lokalen waren voorzien van houten vloeren. De gewone lokalen waren voorzien van een bureau voor de docent en lesbanken voor de leerlingen.

De bijzondere lokalen hadden een indeling die was afgestemd op het vak dat er onderwezen werd. Zowel natuurkunde als scheikunde hadden in de vleugels een practicum lokaal en een leslokaal met speciale kasten. Het lokaal handtekenen op de verdieping was volgens herinneringen van de leerlingen als amfitheater ingericht en op het podium werden objecten geplaatst waarmee geoefend kon worden. De tegenhanger in de rechtervleugel vormde het leslokaal natuurhistorie. Op de tweede verdieping bevond zich het aardrijkskunde lokaal met enkele ingebouwde kasten. Voor de lokalen ontwierp Helwig speciale stoelen met een hoge rugleuning voor de docenten (die zijn echter niet meer aangetroffen).<sup>18</sup>

Als belangrijkste persoon van de school had de directeur zijn eigen kamer, vlak naast de centrale hal. Deze kamer had een deur in het midden van de wand. Links en rechts van de toegang waren kasten gebouwd. Verder stond hier een vergadertafel en bureau. De overige lokalen hadden hun entree links of rechts in de hoek. Op de verdieping boven de entree bevond zich de vergaderzaal van de leraren, eveneens met de deur in het midden en mee ontworpen stoelen.<sup>19</sup>

#### Installaties

In de stookkelder werd water verwarmd voor de centrale verwarming, dat vervolgens werd rondgepompt in gietijzeren ledenradiatoren. In de gangen was de verwarming overigens minder hoog afgestemd dan in de lokalen: 'Deze is zoo aangebracht dat in de gangen de temperatuur minder hoog wordt opgevoerd dan in de lokalen als een goede overgang met de buitenlucht'.<sup>20</sup> Het forse rookkanaal was in alle bovenliggende ruimtes duidelijk waarneembaar. In de brandstoffenkelder werden de kolen opgeslagen waarmee werd verwarmd.

<sup>18</sup> De Bruijne 1992, p. 26-28.

<sup>19</sup> Ibidem.

<sup>20</sup> Redactie 1925, p. 2.



Kastenwand directeurskamer met entree in het midden



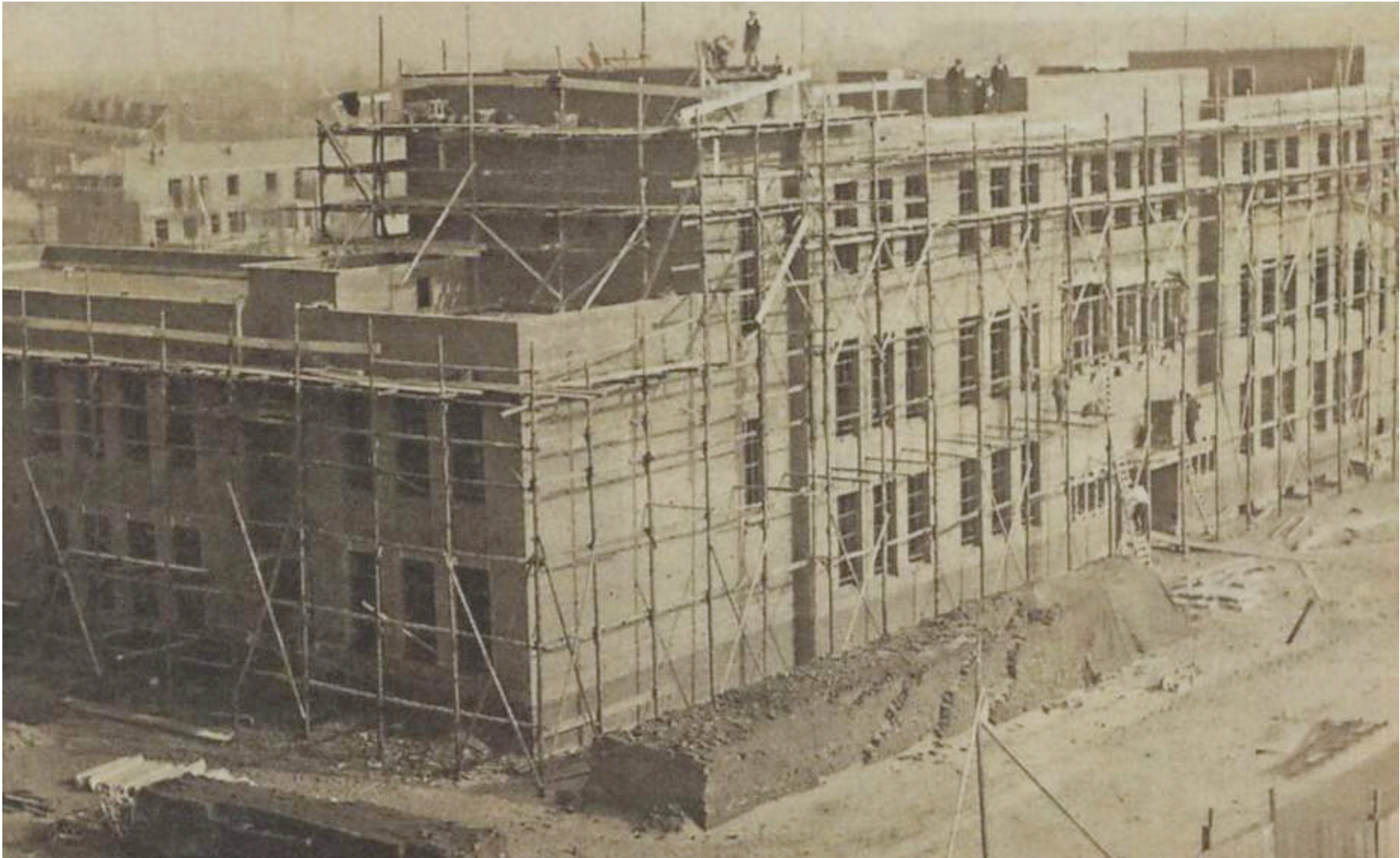
Voormalig klaslokaal met originele vloer, lijstwerk en oude (1970?) zuurkast



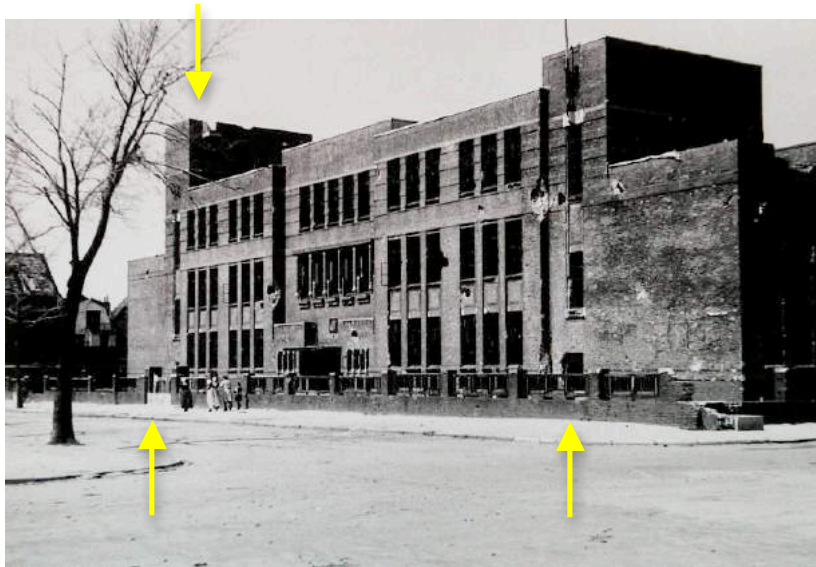
Voormalig lokaal handtekenen met originele kastenwand



Kozijnen uit 1967, met hardstenen vensterbank, en lijstwerk langs de wanden



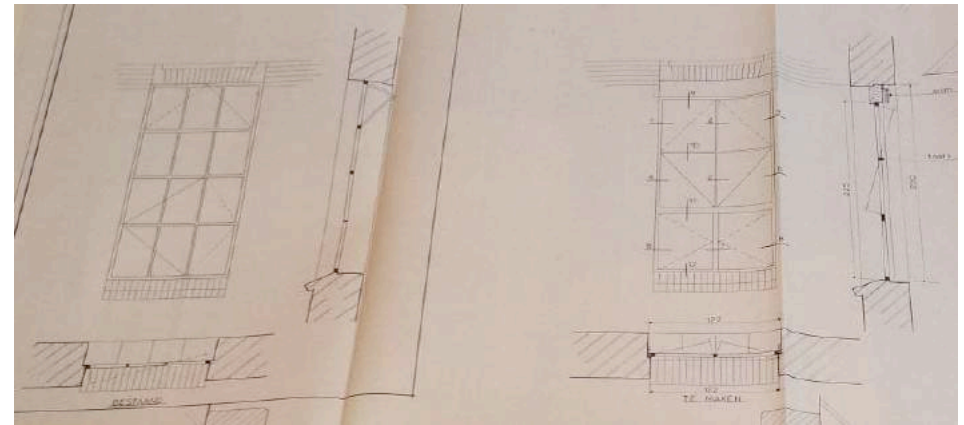
Bouw van de Rijks HBS in 1924 (Collectie Gemeentearchief Vlissingen)



Oorlogsschade 1945. In beide trappenhuizen zijn doorgangen zichtbaar. Op het linker trappenhuis werd een verdieping opgebouwd die bij het herstel weer is verwijderd (ZB Planbureau en Bibliotheek Zeeland)



Granaatinslagen herinneringen nog aan de oorlogsschade van de Tweede Wereldoorlog



Ontwerptekening vergunningsaanvraag wijzigen kozijnen (Archief gemeente Vlissingen, Bouw en Woningtoezicht, dossier 2591, 1967)



Entree in 1960. De letters prijken nog op de luifel en de kozijnen zijn nog niet vervangen (ZB Planbureau en Bibliotheek van Zeeland)

De nodige ventilatie kon worden verkregen door de ramen open te zetten. Zelfs de smalle ramen naast de voordeur konden worden opengezet. De elektrische lichtinstallatie werd aangebracht door N.V. Ceto uit Amsterdam.

#### Oplevering

De overgang van gemeentelijk naar Rijks HBS bracht met zich mee dat de school werd ontworpen door een rijksarchitect: Willem Karel Aloysius Helwig (1892-1949) was verantwoordelijk voor het ontwerp, onder supervisie van rijksbouwmeester W.A.J. Vrijman. Volgens de auteur van *Vlissingen in oorlog en vrede*, werd het plan goed ontvangen. Men vond het een verademing. De zuiverheid van vorm en de eerlijke toepassingen van materialen werd gewaardeerd, dit in tegenstelling tot de in dit tijd gangbare eclectische architectuur die als schijnarchitectuur en imitatie werd afgedaan.<sup>21</sup>

In 1922 werd de vergunning verleend waarop in hetzelfde jaar de aanbesteding kon plaatsvinden. De bouw werd uitgevoerd door firma A.M. Baljeu en Zoon uit Middelburg. In december 1924 konden de Rijks HBS en de Hogere Handelsschool hun intrek nemen in het gebouw. Op 7 januari 1925 werd het nieuwe schoolgebouw feestelijk geopend.<sup>22</sup>

#### 4.2 Latere verbouwingen en huidige situatie

Veel van de oorspronkelijke structuur en indeling is nog aanwezig. Ook de interieurafwerking is nog in grote mate gaaf. In de loop der jaren zijn desondanks toch enkele wijzigingen aangebracht.

##### 1939-1945 Oorlogsschade

Vlissingen heeft sterk geleden onder de Tweede Wereldoorlog. Ook de Rijks HBS kwam niet ongeschonden uit de strijd. In september 1940 werd de school door de Duitsers gevorderd. Omdat de Duitsers onder andere de begane grond van de Rijks HBS in gebruik hadden, werd in het rechter en linker trappenhuis een extra toegang aangebracht, zodat de leerlingen direct naar de bovengelegen verdiepingen konden. Tevens werd op het

linker trappenhuis een extra verdieping gebouwd met een versterkt dak waarop luchtdoelgeschut werd geplaatst.<sup>23</sup>

Bij een bombardement in 1942 zijn ruiten gesneuveld. Net voor de bevrijding in oktober 1944 braken de dijk bij Westkapelle en de Nolledijk door, en in combinatie met springvloed kwam het water ook tot in de Rijks HBS. Daar bovenop werd de school in de nacht van 1 op 2 november geraakt door trommelvuur. "Het gebouw kreeg vele voltreffers. Het werd doorzeeft met granaatscherven, waarbij slachtoffers vielen onder degenen die in het solide gebouw een veilige schuilplaats dachten te vinden voor het vuur en zeewater".<sup>24</sup> Hoewel aanvankelijk gesproken werd over sloop van de school is toch besloten tot herstel. Pas in april 1947 kon het gebouw weer in gebruik worden genomen. De sporen van de inslagen zijn nog zichtbaar in de vorm van beschadigde bakstenen, hoewel een groot deel tijdens het herstel is weggepoetst, zo ook de door de Duitsers geplaatste verdieping op het trappenhuis (zie afbeeldingen). Er is nog altijd een doorgang aanwezig in het linker trappenhuis, hoewel deze verplaatst lijkt te zijn t.o.v. de situatie in 1945. Het is niet duidelijk of de houten binnendeuren naar klaslokalen oorspronkelijk zijn, of na de oorlog een keer zijn vervangen.

In 1951 is een plaquette aangebracht in de vestibule naar ontwerp van W. Abeleven. Deze herinnert aan de oud-leerlingen die in de oorlog zijn omgekomen.

##### 1955 Sloop overkapping gymzaal

In 1955 werd de overdekte speelplaats met lichtkappen aan de achterzijde van de gymzaal gesloopt. Tevens werden de botanische tuin achter de linkerzijvleugel en de sintelbaan (atletiek) met springbak verwijderd ten behoeve van uitbreiding van de speelplaats.<sup>25</sup>

##### 1967 Vervanging stalen vensters

De bestaande 12-ruits vensters met val- en taatsramen werden vervangen door stalen kozijnen met een 6-ruits roedeverdeling, met uitzondering van

<sup>21</sup> Den Broeder 1983, p. 182.

<sup>22</sup> De Bruijne 1992, p. 17.

<sup>23</sup> De Bruijne 1992, p. 40.

<sup>24</sup> Ibidem, p. 53.

<sup>25</sup> Gemeente Vlissingen, archief Bouw en Woningtoezicht (BWT), 2588, 1955.



Later aangebrachte plaquette, naar ontwerp van W. Abeleven, in de vestibule die herinnert aan de oud-leerlingen die in de Tweede Wereldoorlog zijn omgekomen



de ramen in de gangen en trappenhallen. Hiermee wijzigde het uiterlijk. Ook de draairichting werd aangepast. Om een goede verhouding te krijgen, zijn de vensters ingekort en werd aan de bovenzijde een gewassen betonnen balk aangebracht.<sup>26</sup>

In hetzelfde jaar werden de houten hekwerken tussen de gemetselde penanten langs de voor- en zijgevel vervangen door nieuwe stalen hekken. Hoewel een onderhoudsvriendelijker oplossing, betekende dit wel een versobering van het architectonisch beeld.

#### 1994 Verbouw tot cultureel centrum

In 1994 wordt het Scheldemondgebouw in gebruik genomen als cultureel centrum. Hier vestigen zich de Culturele Raad, Kunstzinnige Vorming Vlissingen, Welzijn voor Ouderen (woonzorgcomplex), Kunstuitleen en de Zeeuwse muziekschool. Naar ontwerp van architectenbureau Van Bebber Jongepier b.v. is een aantal (ingrijpende) aanpassingen doorgevoerd. De grootste impact heeft het slopen van de voormalige gymzaal met tussenportaal en de voormalige achteringang vanaf het schoolplein. Aan de voorzijde verdwenen de metalen letters op de luifel die de Rijks HBS aanduidde en werd in nieuwe belettering 'Theo van Doesburgcentrum' boven de entree geplaatst. Aan de rechter zijgevel aan de Paul Krugerstraat werden vensters naar beneden toe verlengd. Op dezelfde manier werden aan de binnenplaats vensters verlengd en nieuwe doorgangen aangebracht.

In het interieur werden aanpassingen gedaan en de ruimtes kregen andere functies. Ten behoeve van de nieuwe functies werden in de zijvleugels vluchtdeuren aangebracht en werden voorzieningen voor invaliden aangebracht. Het deel van de rechter zijvleugel dat in gebruik werd genomen als soos werd van het schoolgebouw afgesloten en kreeg een entree via de binnenplaats die overkapt werd. Deze soos behoorde bij een nieuw zorgcomplex bestaande uit twee bouwlagen, dat in 1994 tegen de rechter vleugel is aangebouwd. Om deze ontwikkeling mogelijk te maken, werd zoals eerder vermeld ook de conciërgewoning gesloopt.<sup>27</sup>

#### Huidige situatie

Afgezien van de aanpassingen aan de kozijnen en herstel tijdens de oorlog, verkeren de gevels voor het grootste deel in originele staat. Het balkon aan de linker zijgevel op het dak is opgehoogd en voorzien van een plat dak. Deze aanpassing is zorgvuldig uitgevoerd, waarbij de architectuur van het gebouw is doorgezet. De afdekking van de dakranden met oranje staalplaat doet echter afbreuk aan de architectuur van het gebouw. De kozijnen uit 1967 zijn nog aanwezig. In een later stadium zijn ook de kozijnen in de gang vervangen door kunststof ramen met dubbel glas. Het ranke profiel van de stalen ramen is daarmee verloren gegaan (zie de afbeeldingen).

De afwerking van het interieur is deels intact. Kleine aanpassingen zijn gedaan en de kleur is aangepast. In het linker trappenhuis is een detonerende traplift toegevoegd. Enkele lokalen zijn doorgebroken, waarbij de oorspronkelijke indeling nog wel afleesbaar is. In de gangen zijn kapstokken aangebracht met op onregelmatige plekken recente haakjes. Wanneer deze lijsten zijn aangebracht is onduidelijk.

<sup>26</sup> Gemeente Vlissingen, archief BWT, 2590, 1967 en 2591, 1967.

<sup>27</sup> Ibidem, 2593, 1994; Gemeente Vlissingen 1994, p. 5; Redactie 1994, p. 11.



Doorgetrokken vensters rechter zijvleugel, met betonnen balk bovenin de vensters uit 1967 en recente kunststof kozijnen.



Overdekte binnenplaats met de aanpassingen aan de zijgevel van de rechtervleugel



Rechts de dakopbouw op een voormalig dakterras met oranje afdekking van staalplaat

#### 4.3 Conclusie verstoringen

Uit de analyse zijn aspecten naar voren gekomen waar de kwaliteit van het concept in cultuurhistorisch opzicht wordt verstoord of bedreigd. Hier liggen kansen om de cultuurhistorische waarde te versterken. De volgende hoofdaspecten worden in dit kader als verstoringen benoemd:

##### Exterieur

- Gewijzigd hekwerk (van hout naar staal).
- Door sloop van de gymzaal, portaal en conciërgewoning is het complex niet meer compleet.
- Door de aanbouw van het zorgcomplex tegen de rechter zijvleugel is het gebouw niet meer beleefbaar als vrijstaand volume, maar onderdeel geworden van een straatwand.
- De doorgetrokken vensters en toegevoegde entrees in de zijgevels doen afbreuk aan de architectuur.
- Gedeeltelijke overkapping binnenplaats, hoewel reversibel en redelijk transparant, niet wenselijk.
- Afdekking van de dakranden met oranje staalplaat.
- Gewijzigde raamindeling en gebruik van kunststof kozijnen aan de zijde van de binnenplaats.

##### Interieur

- Zichtlijn verdieping verstoord door dichtzetten van het glas in de deuren.
- Het doorbreken of opdelen van lokalen.
- Gewijzigde kleurstelling.
- Niet passend sanitair (met name in de gang op tweede verdieping).



Voorgevel Brouwenaarstraat in februari 2019

## 5. Waardering en waarderingstekening

### 5.1 Waardering

Bij de waardering van de Rijks HBS wordt uitgegaan van de waarderingssystematiek zoals die algemeen wordt gehanteerd door de Rijksdienst voor het Cultureel Erfgoed, en worden tevens de richtlijnen gevolgd van 'Richtlijnen bouwhistorisch onderzoek' van de RCE uit 2009. In die systematiek wordt het object geanalyseerd en gewaardeerd in de culturele, architectonische en stedenbouwkundige context. Bij de waardestelling worden tekeningen gemaakt met de waardering aangeduid in kleuren op tekeningen. Deze waardering wordt toegelicht in de tekst.

#### Cultuurhistorische waarden

De Rijks HBS is van hoge cultuurhistorische waarde omdat:

- het een redelijk gaaf bewaard voorbeeld is van een Rijks HBS waar het onderwijs gericht was op ontwikkeling.
- de bouw van de nieuwe school uitdrukking gaf aan de overgang van gemeentelijke naar Rijks HBS.
- de school doet herinneren aan een onderwijscomplex, waarbij alle voorzieningen op één locatie waren gesitueerd.

#### Architectuurhistorische waarden

De Rijks HBS is van hoge architectuurhistorische waarde omdat:

- het een goed voorbeeld is van een kubistisch expressionistische architectuur uit de interbellumperiode.
- het kloeke karakter aansluit bij het denkbeeld om een veilige en afgesloten omgeving voor de leerlingen te creëren. De baksteenarchitectuur geeft het gebouw een uitstraling van degelijkheid.
- de architectuur de statigheid van een Rijks HBS benadrukt. De symmetrie, het volume en de details dragen daar aan bij.
- de afwerking van zowel exterieur als interieur van hoge kwaliteit is.
- de lange zichtlijnen en lichtinval in de gangen bijdroegen aan een heldere en overzichtelijke structuur.

#### Stedenbouwkundige waarden

De Rijks HBS heeft belangrijke stedenbouwkundige waarde vanwege:

- de situering die verbonden is aan de ontwikkeling van de stad. De school werd gesitueerd in de noordelijke uitbreidingswijk bij een nieuwe markt. Hiermee werd geanticipeerd op de groei van Vlissingen. In 1937 werd de school tevens onderdeel van het plan om het centrum te verplaatsen naar deze locatie.
- het tot uitdrukking brengen van het maatschappelijk belang van een Rijks HBS voor de stad en streek. Leerlingen hoefden nu niet langer naar een andere grote stad te reizen.

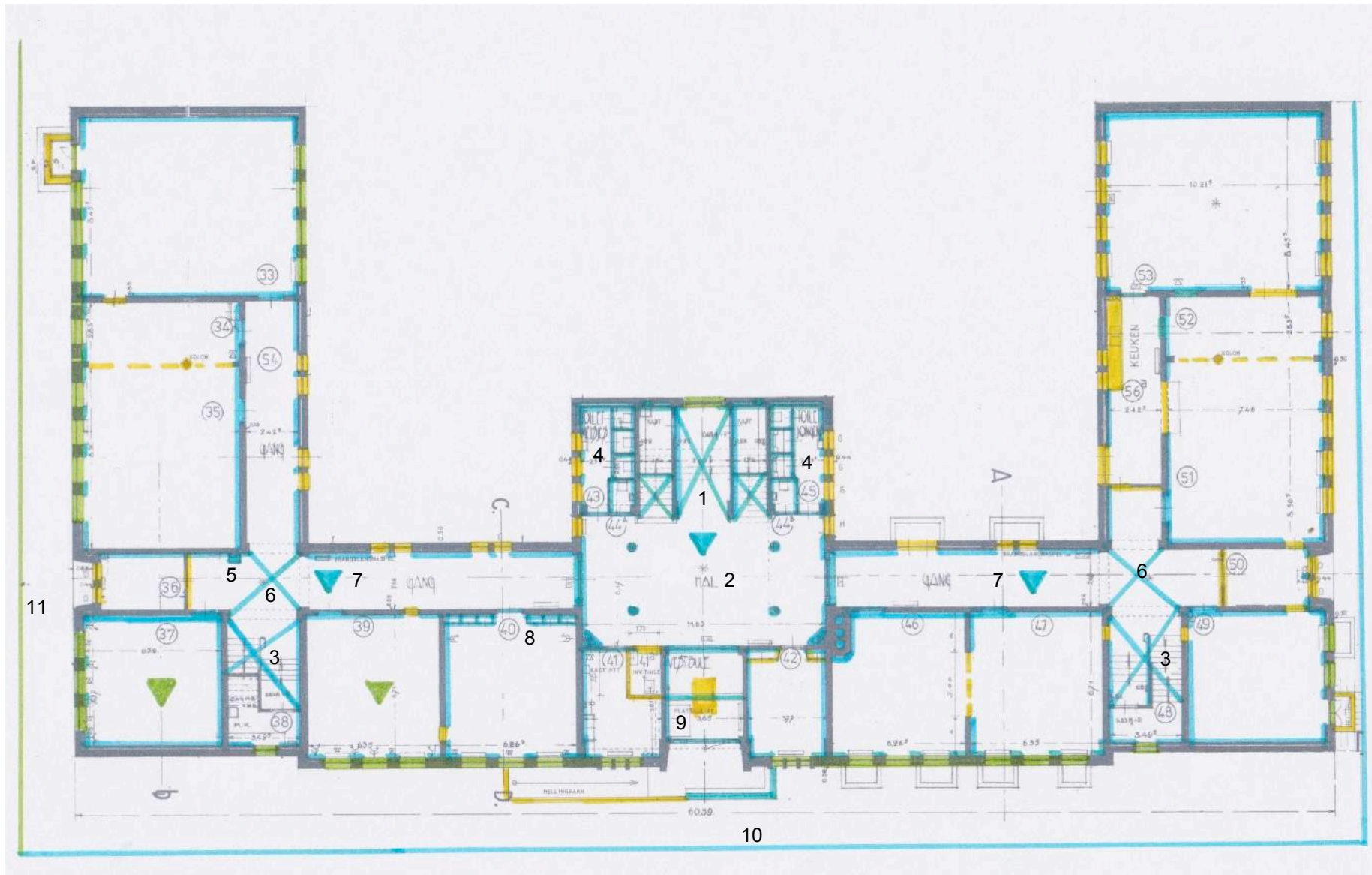
#### Waarden vanuit de gebruikshistorie

De Rijks HBS heeft hoge waarde vanuit de gebruikshistorie omdat:

- het een typologisch goed voorbeeld is van een gangenschool met zijvleugels, waarbij het vakkenpakket het ordeningsprincipe bepaalde.
- de aanwezige sporen van granaatscherven en beschadigde bakstenen herinneren aan de Tweede Wereldoorlog.
- de samenhang tussen schoolgebouw en schoolplein, met hekwerk nog aanwezig is.
- de toepassing van vloer- en wandtegels, de vele te openen vensters, de fonteintjes in de hal en de wasbakken in de gangen en toiletten uitdrukking geven aan het belang dat werd gehecht aan een gezonde en hygiënische omgeving.

#### Gaafheid

- Het gebouw heeft nog een groot deel van de oorspronkelijke hoofdropzet, materialen en detaillering behouden, zowel voor het exterieur als het interieur.
- De kenmerkende materiaaltoepassing en detaillering versterken de samenhang en eenheid.
- De opzet als gangenschool met zijvleugels is intact en maakt de voormalige functie duidelijk afleesbaar. Enkele sporen van deze gebruiksgeschiedenis, zoals de vervuilde handlijst in het centrale trappenhuis, de gebruikssporen van de lage wasbakken en de uitgesleten trap naar het dak geven aan hoeveel leerlingen en docenten hier dagelijks gebruik van maakten.



Begane grond

## 5.2 Waarderingstekeningen

Op deze en volgende pagina's zijn de waarderingstekeningen van begane grond, verdiepingen en de gevels weergegeven.

## 5.3 Toelichting op de waarden (bij de tekeningen)

**Blauw:** met blauw gemarkeerde delen hebben een hoge monumentwaarde, van cruciaal belang voor de structuur en/of betekenis van het object of gebied. Alle waardevolle onderdelen dienen gerespecteerd te worden.

**Groen:** groen gemarkeerde delen duiden op positieve monumentwaarde, van belang voor de structuur en/of betekenis van het object of gebied. Aanpassing of verandering is mogelijk indien het onderdeel als zodanig herkenbaar blijft.

**Geel:** geel gemarkeerde delen hebben een indifferente waarde, verstoring van relatief weinig belang voor de structuur en/of betekenis van het object of gebied. Behoud is mogelijk, maar niet noodzakelijk.

Pijltje omhoog: waardering plafondafwerking, kleur geeft waardering aan.

Pijltje omlaag: waardering vloerafwerking, kleur geeft waardering aan.

Cijfer: interieurwaarden, hoofdonderdelen van interieurelementen, het cijfer verwijst naar de specifieke toelichting, kleur bij cijfer geeft waardering aan.

### Toelichting interieurwaarden (zie cijfer in waarderingstekening)

Begane grond

1. trappenhuis (trap, trapleuning, afwerking, muurdammen)
2. centrale hal (kolommen, afwerking, deuren, vloeren, plafonds, fonteintjes)
3. zijtrappenhuizen (trap, afwerking, reling, blokelementen, natuurstenen beëindiging)
4. details voorportaal toiletten
5. lage wasbakken gang
6. hoekellemen kolommen
7. gang (afwerking vloer en wanden, radiatoren)
8. kastenwand directeurskamer

9. herinneringsbord vestibule
10. hekwerk
11. hekwerk (plaats positief, verrommeld)

Eerste verdieping

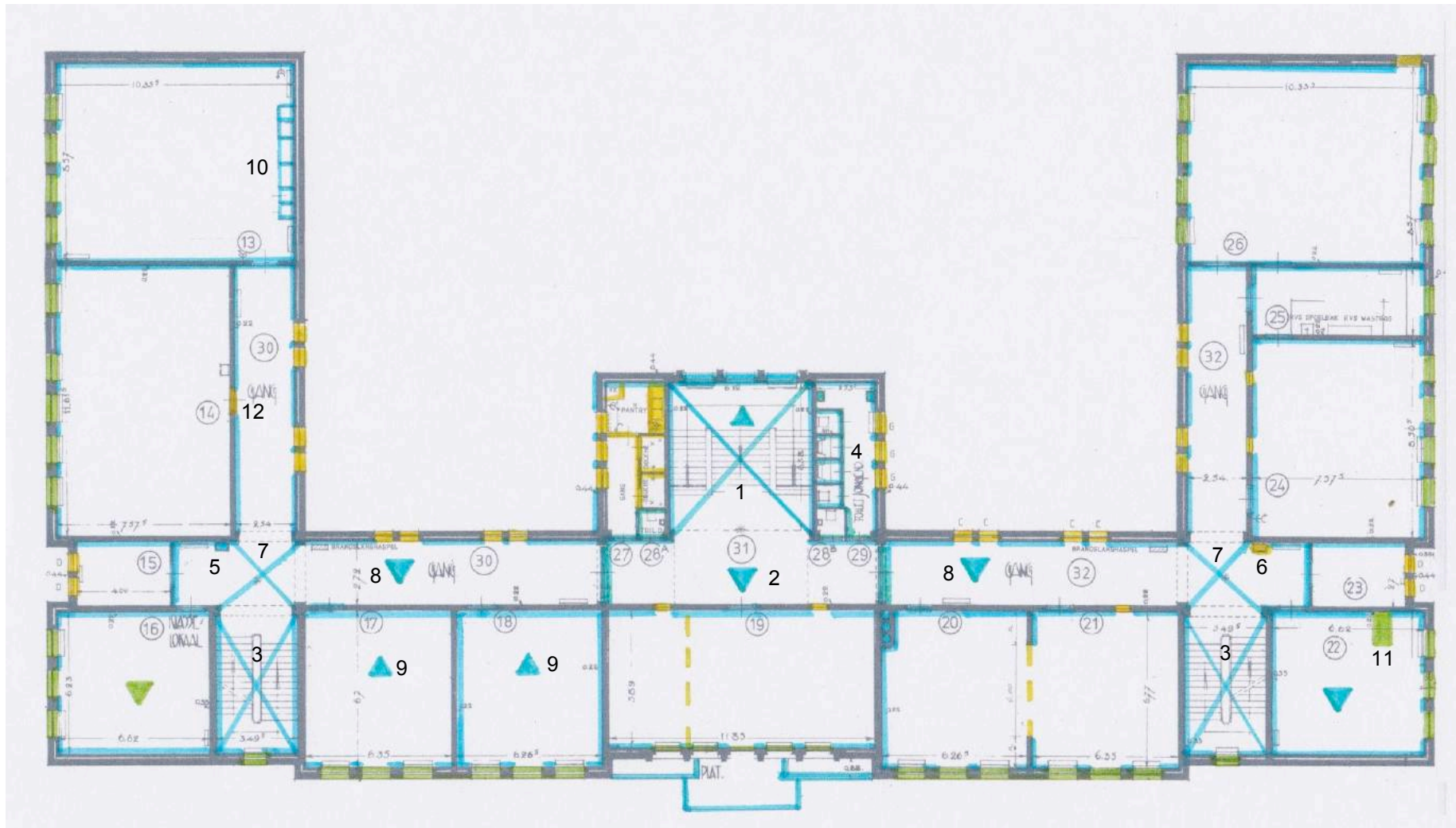
1. trappenhuis (trap, handreling, afwerking, glas in lood, plafond)
2. overloop (deuren, trapreling/borstwering, vloer)
3. zijtrappenhuizen (trap, afwerking, reling, blokelementen)
4. details voorportaal toiletten
5. lage wasbak gang
6. wasbak (niet origineel, plaats is positief)
7. hoekellemen kolommen
8. gangen (afwerking vloer en wanden, radiatoren)
9. betonnen balken
10. kastenwand leslokaal handtekenen
11. zuurkast
12. deur verplaatst

Tweede verdieping

1. zijtrappenhuizen (trap, afwerking, reling, blokelementen, verbreding handlijst)
2. details voorportaal toiletten
3. gang (afwerking vloer en wanden, radiatoren)
4. trap
5. kastenwand aardrijkskunde lokaal
6. fonteintjes (niet origineel, plaats is positief)
7. positie oorspronkelijk, golfplaat recent aangebracht

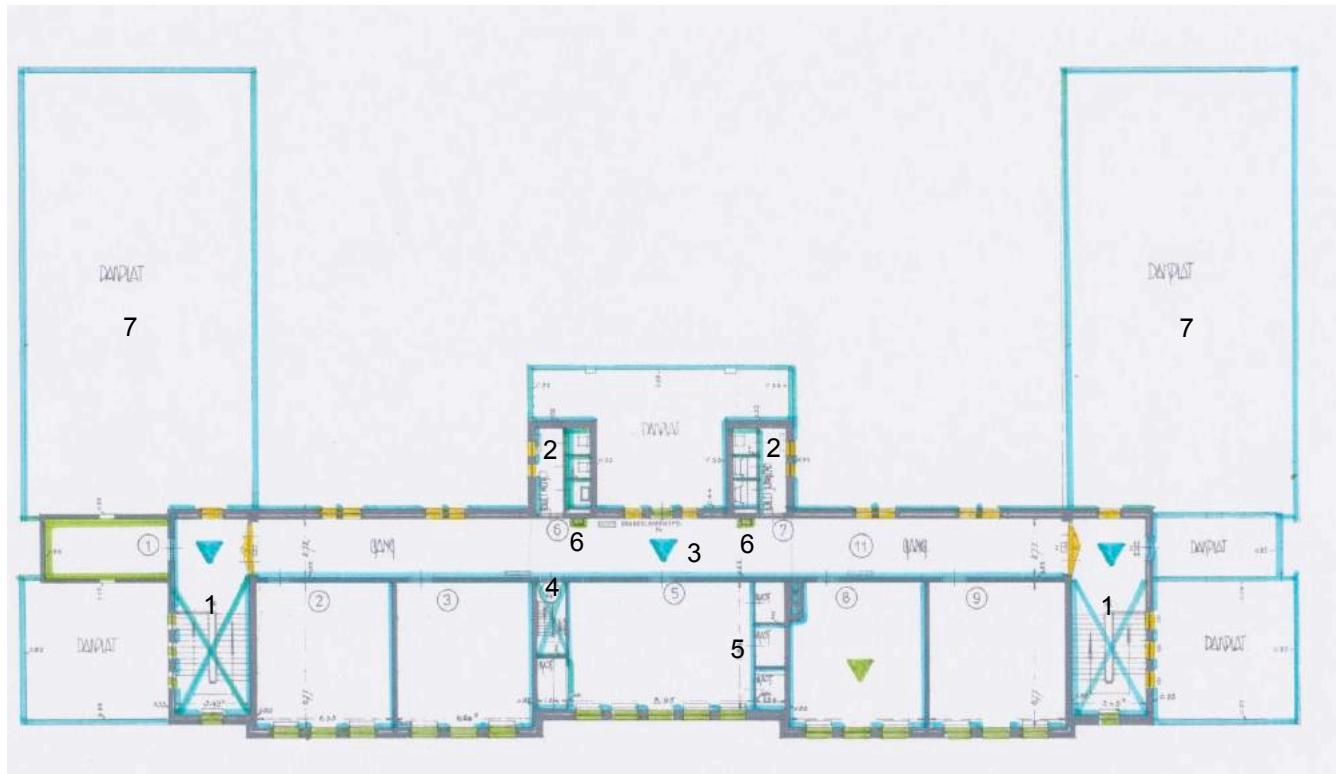
Kelder

1. trappenhuis
2. sporen stookinstallatie (positief)

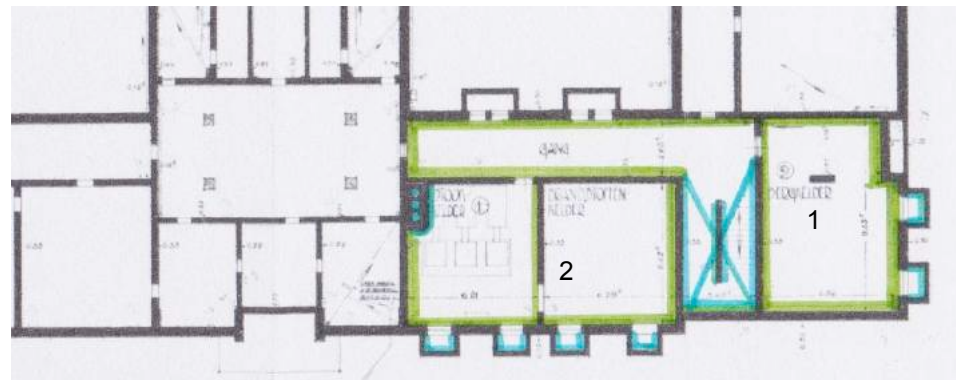


Eerste verdieping

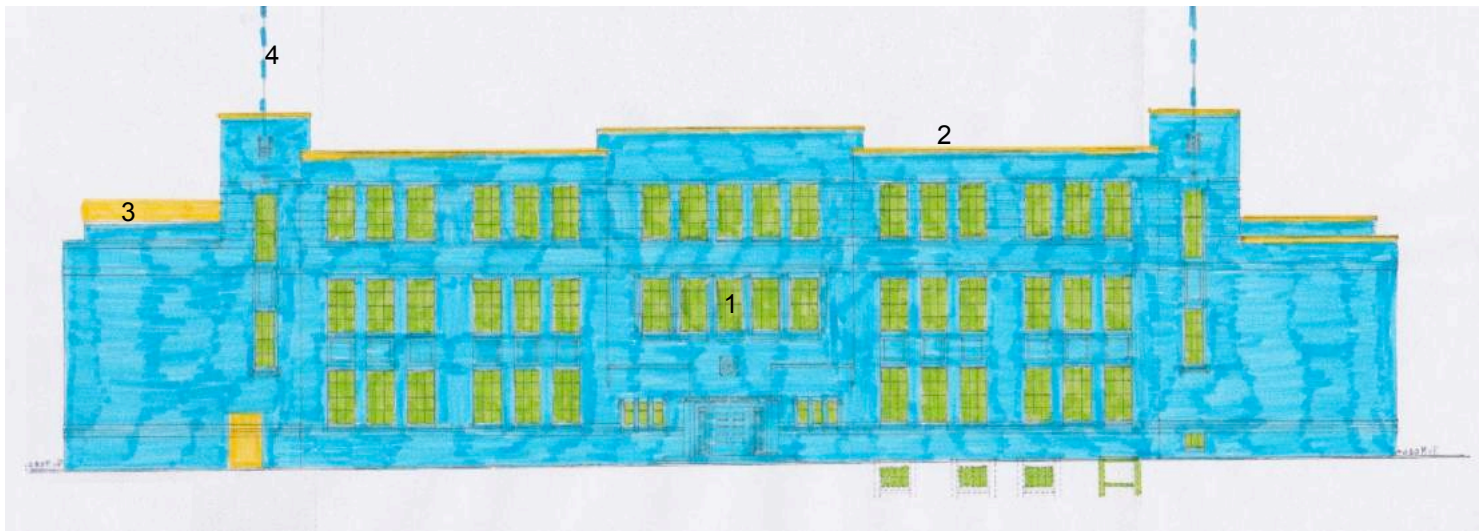




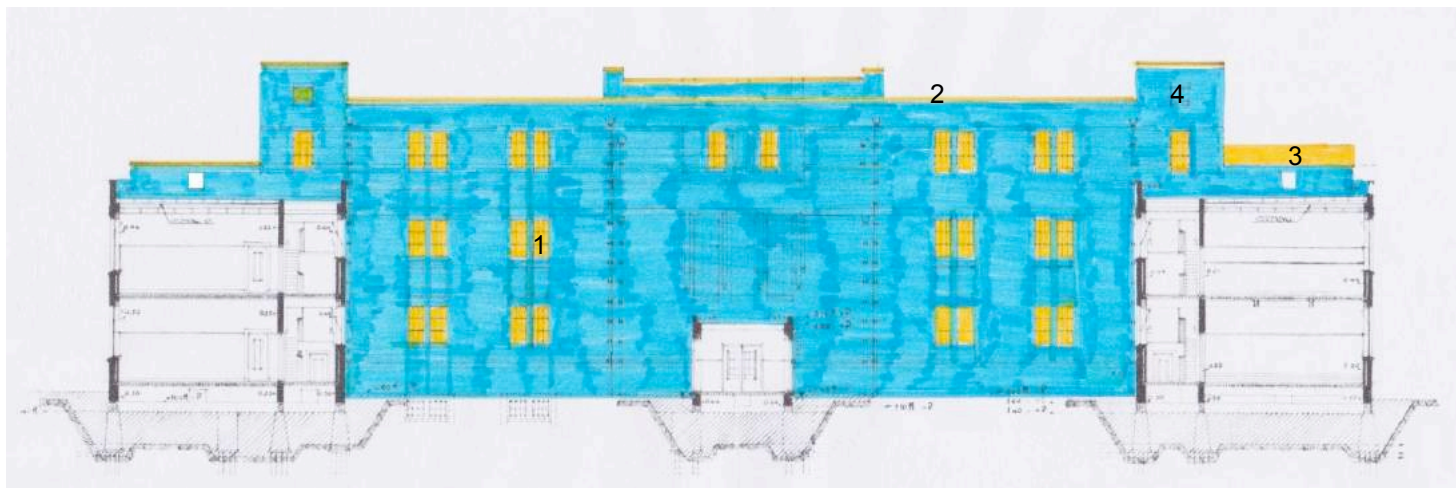
Tweede verdieping



Kelder



Vorgevel



Achtergevel (deels doorsnede)

#### Voorgevel

1. vensters voorgevel vervangen: situering oorspronkelijk, materialisering 1967 positief.
2. dakrand van recente golfplaat zonder waarde.
3. opbouw linker zijvleugel zonder waarde
4. verdwenen vlaggenmasten.

#### Achtergevel

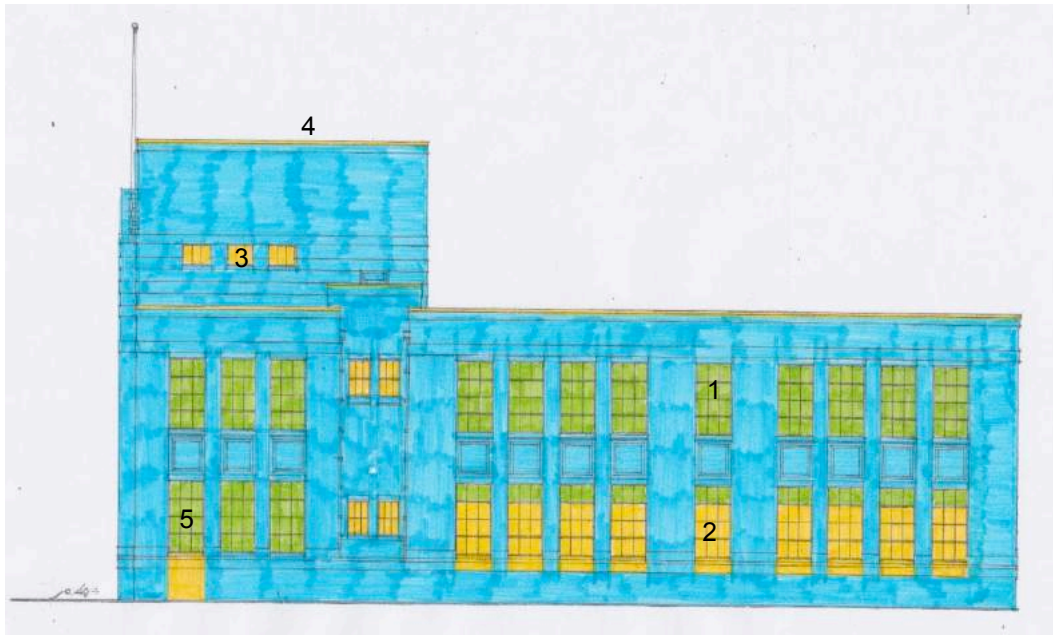
1. vensters achtergevel vervangen: situering oorspronkelijk, materialisering recent en indifferent van waarde.
2. dakrand van recente golfplaat zonder waarde
3. opbouw linker zijvleugel zonder waarde
4. oorspronkelijk venster hoog waardevol

#### Rechter zijgevel

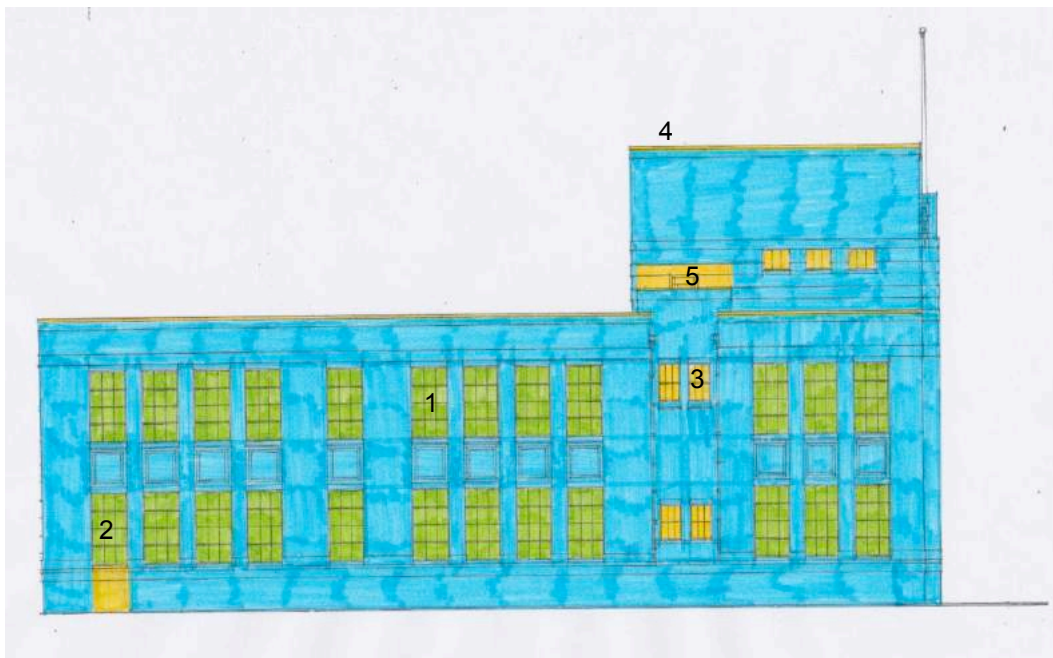
1. vensters rechter zijgevel vervangen: situering oorspronkelijk, materialisering 1967, positief.
2. venster vervangen en verlengd naar beneden toe, oorspronkelijke situering waardevol, maar materiaal en doorbreking structuur indifferent.
3. vensters vervangen: situering oorspronkelijk, materialisering recent.
4. dakrand van recente golfplaat zonder waarde.
5. venster verlengd tot deur.

#### Linker zijgevel

1. vensters linker zijgevel vervangen: situering oorspronkelijk, materialisering 1967, positief.
2. venster verlengd tot deur.
3. vensters vervangen: situering oorspronkelijk, materialisering recent.
4. dakrand van recente golfplaat zonder waarde.
5. dakopbouw zonder waarde.



Rechter zijgevel



Linker zijgevel (bewerking auteur)

## 6. Kansen en aanbevelingen

### Kansen vanuit cultuurhistorie

-Het cultuurhistorisch meest waardevolle onderdeel van de voormalige Rijks HBS is het type gangenschool in een kubistisch expressionistische stijl. Dit is in regionaal opzicht een zeer overtuigend voorbeeld en relatief zeldzaam. Het symmetrische gebouw is nog steeds zeer zichtbaar in het stadshart gelegen, alhoewel het buitenterrein is verkleind en aan de achterzijde het complex door sloop en aanbouw is verzwakt. Voorkomen dat het complex verdere cultuurhistorische waarden verliest en het geven van een nieuwe functie, zijn kansen om die waarden te behouden, zodat ze zichtbaar blijven in het stadsbeeld.

-De drie terrassen op het platte dak van de voormalige Rijks HBS zijn mogelijk ontworpen met oog deze op een gegeven moment te gaan gebruiken voor het onderwijs in de 'cosmografie'. Ze zijn door de toegangen, situering en balustrade zeer hecht geïntegreerd in de oorspronkelijke compositie en detaillering. Bij een herbestemming zou onderzocht kunnen worden of deze terrassen een nieuwe functie als buitenruimte kunnen krijgen.

-De twee drinkfonteinen in de hoofdhal zijn buiten gebruik. Overweeg bij herbestemming deze weer in gebruik te herstellen.

- De herkenbaarheid van het gebouw zou versterkt kunnen worden door het terugbrengen van de belettering op de luifel boven de entree. Anderzijds kan er ook voor worden gekozen om in dezelfde geest een nieuwe naam aan te brengen.

-De twee geornamenteerde vlaggenmasthouders hoog in de voorgevel zijn nog wel aanwezig, maar de houten masten zelf zijn verdwenen. De symmetrie en uitstraling van het complex zouden versterkt kunnen worden door de masten opnieuw aan te brengen en in ere te herstellen.

### Kansen vanuit stedenbouwkundige en architectonische kwaliteiten

-Handhaaf bij herbestemming zoveel mogelijk de symmetrie en hiërarchie van het oorspronkelijke concept. Daarbij is de ritmering in de hoofdvlugel symmetrisch, regelmatig en kleinschalig, terwijl deze in de zijgevels minder

regelmatig is en grotere eenheden betreft. Probeer het verschil in ritme en maat te gebruiken voor inpassing van de eventuele nieuwe functies. Probeer de structuur zoveel mogelijk te handhaven door bestaande openingen te gebruiken (deuren in gangen), of door de hoofddeur (hal en overloop) het meest geornamenteerd en open te houden en andere deuren in de hiërarchie eenvoudiger en geslotener. Hou bij noodzakelijke nieuwe doorbraken de structuur zichtbaar door de doorbraak als een opening vorm te geven en niet door het wegnemen van een hele wand.

-De kozijnen aan de straatgevels zijn grotendeels uit 1967 en hebben een expressie die aansluit bij het oorspronkelijke gebouw. De kozijnen aan de binnenplaatszijde zijn echter grotendeels recenter en hebben een minder goed aansluitende expressie en materialisering. Overweeg bij eventuele verbetering van bouwtechnische eigenschappen van de kozijnen aan het binnenplein of daar restauratieve ingrepen mogelijk zijn.

### Knelpunt

-Handhaving en herstel van de oorspronkelijke zeer heldere symmetrische opbouw (de E-vormige plattegrond) door het herbestemmen van de ruimtes in de rechter vleugel voor een eventuele nieuwe functie is wenselijk. Nu is een deel van die vleugel in gebruik als activiteitenruimte voor het belendende zorgcomplex. Dat was wel logisch toen de voormalige school in gebruik was als cultureel centrum (het Theo van Doesburg centrum) en het hele schoolgebouw een culturele functie had, maar is nu niet meer logisch.

-Het schoolplein is verkleind en de symmetrie is door de latere aanbouw aangetast. Aan de rechter zijgevel is de vrije ligging niet meer aanwezig door latere belendende bebouwing. Bij de linker zijgevel resteert nog een deel van het schoolplein. Ook het buitenterrein langs de gevels en van het achterterrein is nog aanwezig. Probeer zo min mogelijk de symmetrie van het gebouw verder aan te tasten zodat de afleesbaarheid van de typologie zichtbaar blijft, door voor een nieuwe functie het bestaande gebouwwolume te gebruiken en het schoolplein open te houden.

## 7. Bronvermelding

### Literatuur

- Tj. Boersma, T. Verstegen (red.), *Nederland naar school. Twee eeuwen bouwen voor veranderend onderwijs*, Rotterdam 1996
- R. Bouwman, H. Steenhuis, *Wij van de HBS. Terug naar de beste school van Nederland*, Amsterdam 2017
- R. den Broeder, *Vlissingen in oorlog en vrede*, 1983 (niet in druk verschenen)
- A. de Bruijne, *Scheldemond weerspiegeld. Vlissingen 1908-1992*, Middelburg 1992
- R. Dijkstra, 'Rijks HBS', in: *Vereniging Historisch Purmerend*, maart 2006, p. 15-17
- D. van Hoogstraten, *Dirk Roosenburg, 1887-1962*, Rotterdam 2005
- A. Meerman, W. Hofman, K. Steutel, A. Tramper, *Slopen of niet. De Stadhuizen van Vlissingen*, Vlissingen 2005
- R. Meijer, 'Walcheren verdronken land. De wederopbouw van Vlissingen', in: K. Bosma, C. Wagenaar (red.), *Een geruisloze doorbraak*, Rotterdam 1995, p. 297-306
- G. Nijssen, P. Onvlee, *Scholen van het Rijk. Geschiedenis van de Rijksscholen in Nederland, 1864-1992*, Den Haag 1992
- C. van der Peet, *De Rijksbouwmeesters. Twee eeuwen architectuur van de Rijksgebouwendienst en zijn voorlopers*, Rotterdam 1995
- R. Stenvert e.a., *Monumenten in Nederland, Zeeland*, z.pl. 2003
- E. de Vriend-de Jong, *100 jaar Scheldemond 1908-2008*, Vlissingen 2008.

### Archieven

- Den Haag, Nationaal Archief, toegang 4.RGB (Rijksgebouwendienst), inv.nr.: 1447 en 2188.
- Vlissingen, Gemeente Vlissingen, Archief Bouw en Woningtoezicht (BWT), dossiers 2588 (1955), 2590 (1967), 2591 (1967), 2593 (1994).

### Kranten

- Gemeente Vlissingen (informatiepagina), 'Naam cultureel centrum bekend', in: *De Vlissinger*, 13 juli 1994
- Redactie, 'Vlissingen' [over de opening van de Rijks HBS], in: *Nieuwe Zeeuwsche Courant*, 8 januari 1925
- Redactie, 'Vlissingen eert Van Doesburg. Voormalig Scheldemondgebouw wordt kunstcentrum', in: *Provinciale Zeeuwse Courant*, 19 juli 1994.

### Herkomst beelden

GAV: Gemeentearchief Vlissingen

NA: Nationaal Archief Den Haag, toegang 4.RGB (Rijksgebouwendienst), inv.nr.: 1447 en 2188.

WA: Waterlands Archief, Purmerend

ZB Planbureau en Bibliotheek, Zeeuwse Beeldbank: <https://digitaal.dezb.nl/beeldbank>.

Foto's van de actuele situatie: Dolf Broekhuizen en Lisanne van den Bulk.

Wikipedia

Tekeningen actuele situatie: R&BO advies.

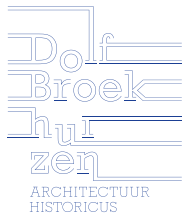
Voor andere beelden zoals uit gedrukte bronnen: zie bijschrift.

- Afbeelding voorzijde: zicht vanaf de openbare weg op de voorgevel van de voormalig Rijks HBS in Vlissingen (2019)
- Afbeelding achterzijde: zicht vanuit de Dr. Ottestraat op de achterzijde van de linker zijvleugel

# Colofon

Voormalige Rijks HBS  
Vlissingen -  
Cultuurhistorische  
waardering

**Opdrachtgever**  
B&RO Advies Middelburg  
i.s.m. ME Vastgoed  
Vlissingen



## Dank

Voor het opstellen van dit advies kregen we veel hulp en medewerking van de betrokken partijen. Wie kunnen hier niet iedereen bedanken die heeft meegewerkt aan het rapport. Wij bedanken speciaal Ad Tramper (gemeentearchief Vlissingen) voor het beschikbaar stellen van historische informatiebronnen, William Huige (gemeente Vlissingen) voor het ontsluiten van de historische tekeningen, Gijs Boink (Nationaal Archief Den Haag) voor het beschikbaar stellen van de digitale bouwtekeningen uit het archief van de Rijksgebouwendienst en Arnoud de Looff (B&RO advies) voor zijn ondersteuning van het onderzoek.

## Over de auteurs

Architectuurhistoricus Dr. Dolf Broekhuizen is specialist op het gebied van twintigste eeuwse architectuur en stedenbouw en onderwijsvoorzieningen. Architectuurhistorica Lianne van den Bulk, werkzaam als adviseur Erfgoed bij Dorp, Stad en Land in Rotterdam en gespecialiseerd in cultuurhistorische waarderingen.

## Team

Dit cultuurhistorisch onderzoek met waardestelling werd uitgevoerd door: Dolf Broekhuizen architectuurhistoricus in samenwerking met Lianne van den Bulk.

Niets uit deze uitgave mag worden vermenigvuldigd en/of openbaar gemaakt door middel van druk, fotokopie, microfilm of welke manier dan ook, zonder voorafgaande schriftelijke toestemming van Dolf Broekhuizen architectuurhistoricus

© Rotterdam maart 2019

[www.dolfbroekhuizen.nl](http://www.dolfbroekhuizen.nl)

